



แผนการใช้ที่ดิน ตำบลเกาะหวาย



อำเภอปากพลี จังหวัดนครนายก

กันยายน 2566

สถานีพัฒนาที่ดินนครนายก สำนักงานพัฒนาที่ดินเขต 1

กรมพัฒนาที่ดิน กระทรวงเกษตรและสหกรณ์

คำนำ

การจัดทำแผนการใช้ที่ดินดำเนินการตามรัฐธรรมนูญแห่งราชอาณาจักรไทย พ.ศ.2560 มาตรา 72 (1) ที่ได้บัญญัติให้มีการวางแผนการใช้ที่ดินให้เหมาะสมกับศักยภาพของที่ดินตามหลักการพัฒนาอย่างยั่งยืน โดยแผนการใช้ที่ดินตำบลเกาะหวาย อำเภอปากพลี จังหวัดนครนายก ได้นำแนวคิดของ องค์การอาหารและการเกษตรแห่งสหประชาชาติ (Food and Agriculture Organization of the United Nations : FAO) และ โครงการสิ่งแวดล้อมแห่งสหประชาชาติ (United Nations Environment Programme : UNEP) มาปรับใช้ คือ ความเหมาะสมทางกายภาพ ความเหมาะสมทางเศรษฐกิจ การยอมรับจากสังคม การสร้างความยั่งยืนให้สิ่งแวดล้อม และเสนอทางเลือกการใช้ที่ดิน ร่วมกับวิธีการที่จำเป็นอื่น ๆ เช่น กระบวนการมีส่วนร่วมของชุมชน (Participatory Rural Appraisal : PRA) การประเมินคุณภาพที่ดิน เป็นต้น

กองนโยบายและแผนการใช้ที่ดินร่วมกับสำนักงานพัฒนาที่ดินเขต (สพข.) และสถานีพัฒนาที่ดิน (สพด.) ในการดำเนินงานวางแผนการใช้ที่ดินระดับตำบลโดยพิจารณาภาพรวมของสภาพปัญหาในด้านต่าง ๆ ทั้งด้านกายภาพเศรษฐกิจและสังคมวิเคราะห์และสังเคราะห์ข้อมูลนำไปสู่การวางแผนการใช้ที่ดินที่สอดคล้องกับศักยภาพของพื้นที่โดยผ่านกระบวนการมีส่วนร่วมของชุมชน (PRA) ในการระบุปัญหา ความต้องการของเกษตรกรและผู้มีส่วนได้ส่วนเสียทั้งนี้ สพด. ได้จัดทำแผนกิจกรรม/โครงการเพื่อขับเคลื่อนแผนการใช้ที่ดินให้เป็นรูปธรรมเพื่อให้เกษตรกรมีคุณภาพชีวิตที่ดีขึ้น มีการใช้ที่ดินอย่างถูกต้องเหมาะสม รักษาสภาพแวดล้อมและอนุรักษ์ทรัพยากรในชุมชนให้เกิดความยั่งยืนต่อไป

สถานีพัฒนาที่ดินนครนายก
กันยายน 2566



สารบัญ

	หน้า
คำนำ	ก
สารบัญ	ข
สารบัญตาราง	ง
สารบัญรูป	จ
บทที่ 1 บทนำ	
1.1 ความสำคัญของการวางแผนการใช้ที่ดิน	1-1
1.2 หลักการและเหตุผล	1-1
1.3 วัตถุประสงค์	1-1
1.4 ระยะเวลาและสถานที่ดำเนินงาน	1-1
1.5 ขั้นตอนการดำเนินงาน	1-2
1.6 วิสัยทัศน์ของตำบล	1-2
บทที่ 2 ข้อมูลทั่วไป	
2.1 ที่ตั้งและอาณาเขต	2-1
2.2 การแบ่งส่วนการปกครอง	2-1
2.3 สภาพภูมิประเทศ	2-2
2.4 สภาพภูมิอากาศ	2-2
2.5 สภาพการใช้ที่ดินในปัจจุบัน	2-4
2.6 สภาพเศรษฐกิจและสังคม	2-7
บทที่ 3 สถานภาพของทรัพยากรธรรมชาติ	
3.1 ทรัพยากรธรรมชาติ	3-1
3.2 ทรัพยากรน้ำ	3-1
3.3 ทรัพยากรดิน	3-2
บทที่ 4 กระบวนการมีส่วนร่วมของชุมชน (Participatory Rural Appraisal: PRA)	
4.1 การวิเคราะห์ผลจากการจัดทำกระบวนการมีส่วนร่วมของชุมชน (PRA)	4-1
4.2 ระบบการปลูกพืชในปัจจุบัน	4-4
บทที่ 5 การประเมินคุณภาพที่ดิน	
5.1 หลักการประเมินคุณภาพที่ดินด้านกายภาพ	5-1
5.2 พืชเศรษฐกิจที่สำคัญของตำบล	5-2
5.3 ระดับความเหมาะสมของที่ดิน	5-2



สารบัญ (ต่อ)

	หน้า
บทที่ 6 แผนการใช้ที่ดิน	
6.1 การวิเคราะห์ข้อมูลเพื่อการจัดทำแผนการใช้ที่ดินระดับตำบล	6-1
6.2 แผนการใช้ที่ดิน	6-2
บทที่ 7 การขับเคลื่อนแผนการใช้ที่ดิน	
7.1 ขั้นตอนการดำเนินงาน	7-1
7.2 กิจกรรมที่จะดำเนินการของกรมพัฒนาที่ดิน	7-1
7.3 กิจกรรมที่จะดำเนินงานของหน่วยงานอื่น	7-2
7.4 ความต้องการของชุมชนและองค์กรปกครองส่วนท้องถิ่น	7-3
เอกสารอ้างอิง	



สารบัญชตาราง

ตารางที่	หน้า
2-1 สถิติภูมิอากาศ ณ สถานีตรวจอากาศจังหวัดปราจีนบุรี ¹ (พ.ศ. 2536-2565)	2-3
2-2 สภาพการใช้ที่ดิน ตำบลเกาะหวาย อำเภอปากพลี จังหวัดนครนายก	2-5
2-3 จำนวนประชากรและครัวเรือน ตำบลเกาะหวาย อำเภอปากพลี จังหวัดนครนายก ปี 2565	2-7
2-4 จำนวนและสัดส่วนครัวเรือนเกษตร ตำบลเกาะหวาย อำเภอปากพลี จังหวัดนครนายก ปี 2565	2-7
2-5 รายได้-รายจ่ายเฉลี่ยครัวเรือน ตำบลเกาะหวาย อำเภอปากพลี จังหวัดนครนายก ปี 2565	2-9
3-1 สมบัติดินตำบลเกาะหวาย อำเภอปากพลี จังหวัดนครนายก	3-3
5-1 การประเมินคุณภาพดินด้านกายภาพของประเภทการใช้ประโยชน์ที่ดิน	5-2
5-2 ชั้นความเหมาะสมทางกายภาพของดิน ตำบลเกาะหวาย อำเภอปากพลี จังหวัดนครนายก	5-3
6-1 เขตการใช้ที่ดิน ตำบลเกาะหวาย อำเภอปากพลี จังหวัดนครนายก	6-5
7-1 กิจกรรมที่จะดำเนินการของกรมพัฒนาที่ดิน	7-5
7-2 กิจกรรมที่จะดำเนินงานของหน่วยงานอื่น	7-8
7-3 เป้าหมายการดำเนินงานและงบประมาณ ตำบลเกาะหวาย อำเภอปากพลี จังหวัดนครนายก แผน 5 ปี (พ.ศ.2567 - 2571)	7-10



สารบัญญรูป

รูปที่	หน้า
1-1 กรอบการวางแผนการใช้ที่ดินระดับตำบล	1-3
2-1 ขอบเขตการปกครอง ตำบลเกาะหวาย อำเภอปากพลี จังหวัดนครนายก	2-1
2-2 กราฟสมดุลของน้ำเพื่อการเกษตร จังหวัดนครนายก	2-3
2-3 สภาพการใช้ที่ดิน ตำบลเกาะหวาย อำเภอปากพลี จังหวัดนครนายก	2-6
3-1 ทรัพยากรดิน ตำบลเกาะหวาย อำเภอปากพลี จังหวัดนครนายก	3-4
4-1 การวิเคราะห์สถานการณ์โดย DPSIR ของตำบลเกาะหวาย อำเภอปากพลี จังหวัดนครนายก	4-3
4-2 ระบบการปลูกพืชในปัจจุบัน ของตำบลเกาะหวาย อำเภอปากพลี จังหวัดนครนายก	4-4
6-1 เขตการใช้ที่ดิน ตำบลเกาะหวาย อำเภอปากพลี จังหวัดนครนายก	6-6



บทที่ 1

บทนำ

1.1 ความสำคัญของการวางแผนการใช้ที่ดิน

ตามรัฐธรรมนูญแห่งราชอาณาจักรไทย พุทธศักราช 2560 มาตรา 72 รัฐพึงดำเนินการเกี่ยวกับที่ดิน ทรัพยากรน้ำ และพลังงาน ดังต่อไปนี้

(1) วางแผนการใช้ที่ดินของประเทศให้เหมาะสมกับสภาพพื้นที่และศักยภาพของที่ดินตามหลักการพัฒนาอย่างยั่งยืน

1.2 หลักการและเหตุผล

ปัจจุบันกรมพัฒนาที่ดินได้ดำเนินการวางแผนการใช้ที่ดินระดับประเทศเรียบร้อยแล้วซึ่งเป็นการวางกรอบเชิงนโยบายมุ่งเน้นการพัฒนาด้านการเกษตรให้เกิดความสมดุลและยั่งยืนและในขณะเดียวกันต้องอนุรักษ์ทรัพยากรธรรมชาติและสิ่งแวดล้อมควบคู่กับการรักษาคุณค่าทางศิลปวัฒนธรรม แต่ทั้งนี้เพื่อให้เกิดการใช้ประโยชน์ที่ดินในระดับพื้นที่อย่างมีประสิทธิภาพและรักษาฐานการผลิตด้านทรัพยากรธรรมชาติอย่างยั่งยืนตลอดห่วงโซ่อุปทานแผนการใช้ที่ดินระดับตำบลจึงถูกนำมาใช้เป็นเครื่องมือเพื่อขับเคลื่อนการดำเนินงานดังกล่าว

ทั้งนี้กรมพัฒนาที่ดินได้จัดทำแผนปฏิบัติการราชการกรมพัฒนาที่ดินระยะ 5 ปี (พ.ศ. 2566-2570) เพื่อให้บรรลุตามวิสัยทัศน์ที่กำหนดไว้ คือ “เป็นองค์การอัจฉริยะทางดิน เพื่อขับเคลื่อนการใช้ที่ดินอย่างเหมาะสม 15 ล้านไร่ ภายในปี 2570” ซึ่งในส่วนของประเด็นการพัฒนาที่ 2 บริหารจัดการทรัพยากรดิน และที่ดินด้วยชุดข้อมูลที่มีมูลค่าสูง (High Value Dataset) ซึ่งมีเป้าหมาย คือ การนำชุดข้อมูลที่มีมูลค่าสูงไปใช้ในการบริหารจัดการทางการเกษตร ในส่วนของตัวชี้วัด บริหารจัดการทรัพยากรดินและที่ดินบนพื้นฐานของชุดข้อมูลที่มีมูลค่าสูง ร้อยละ 100 กลยุทธ์ที่ 2 ยกระดับแผนการใช้ที่ดินไปสู่การปฏิบัติได้ กำหนดให้ร้อยละของแผนการใช้ที่ดินระดับตำบลที่จัดทำแล้วเสร็จทั้งประเทศ ภายใน ปี 2570 (ไม่น้อยกว่า ร้อยละ 80) เป็นตัวชี้วัดหนึ่งของกลยุทธ์ดังกล่าว

1.3 วัตถุประสงค์

1.3.1 เพื่อรักษาเสถียรภาพของทรัพยากรให้เกิดความสมดุลและยั่งยืนภายใต้การพัฒนาด้านต่าง ๆ ของตำบล

1.3.2 เพื่อให้การใช้ที่ดินมีผลตอบแทนสูงสุดต่อหน่วยเนื้อที่อย่างยั่งยืน

1.3.3 เพื่อให้เกิดการกำหนดแผนงาน โครงการ กิจกรรม ที่สอดคล้องกับแผนการใช้ที่ดินที่กำหนดขึ้นและอยู่บนหลักการของรูปแบบเศรษฐกิจ โมเดลเศรษฐกิจ BCG (Bio-Circular-Green Economy: BCG Model)

1.4 ระยะเวลาและสถานที่ดำเนินงาน

1.4.1 ระยะเวลา 1 ตุลาคม 2565 – 30 กันยายน 2566

1.4.2 สถานที่ ตำบลเกาะหวาย อำเภอปากพลี จังหวัดนครนายก



1.5 ขั้นตอนการดำเนินงาน

1.5.1 รวบรวมข้อมูลปฐมภูมิและทุติยภูมิ ประกอบด้วย

1) ด้านกายภาพ ได้แก่ ทรัพยากรดิน ทรัพยากรน้ำ ทรัพยากรป่าไม้ ภูมิอากาศ สภาพการใช้ที่ดิน เขตป่าไม้ตามกฎหมายและมติคณะรัฐมนตรี

2) ด้านเศรษฐกิจและสังคม เช่น การถือครองที่ดิน ลักษณะทางเศรษฐกิจของตำบล จำนวนประชากร เป็นต้น

3) ด้านนโยบายและข้อกำหนดที่เกี่ยวข้อง ได้แก่ ยุทธศาสตร์ แผนพัฒนาเศรษฐกิจและสังคมแห่งชาติฉบับที่ 13 ยุทธศาสตร์ภาค แผนพัฒนากลุ่มจังหวัด แผนพัฒนาจังหวัด แผนพัฒนาการเกษตรและสหกรณ์ แผนพัฒนาท้องถิ่น 4 ปี ขององค์การบริหารส่วนจังหวัด เทศบาลตำบลหรือองค์การบริหารส่วนตำบล

1.5.2 จัดทำกระบวนการมีส่วนร่วมของชุมชน (Participatory Rural Appraisal : PRA) เพื่อรับฟังความคิดเห็น ประเด็นปัญหา ความต้องการด้านต่าง ๆ ขององค์การปกครองส่วนท้องถิ่นและเกษตรกรในตำบล

1.5.3 ประเมินคุณภาพของที่ดินของพืชเศรษฐกิจหลักและพืชทางเลือกที่มีมูลค่าของตำบล

1.5.4 สังเคราะห์ข้อมูลจากข้อ 1.5.1 ถึง 1.5.3 เพื่อใช้ประกอบการวางแผนการใช้ที่ดิน

1.5.5 กำหนด (ร่าง) แผนการใช้ที่ดินระดับตำบล

1.5.6 รับฟังความคิดเห็นของผู้มีส่วนได้ส่วนเสียต่อ (ร่าง) แผนการใช้ที่ดินที่กำหนดขึ้น

1.5.7 ปรับปรุง (ร่าง) แผนการใช้ที่ดินเพื่อจัดทำแผนการใช้ที่ดินฉบับสมบูรณ์

1.5.8 นำแผนการใช้ที่ดินเข้าสู่คณะกรรมการของเขตฯ เพื่อตรวจสอบความครบถ้วนสมบูรณ์ของเนื้อหาและองค์ประกอบ

1.5.9 เผยแพร่แผนการใช้ที่ดินเพื่อนำไปสู่การขับเคลื่อนการดำเนินงาน ประกอบด้วย

1) องค์การปกครองส่วนท้องถิ่น นำแผนการใช้ที่ดินที่จัดทำขึ้นไปประกอบการจัดทำแผนการพัฒนาของตำบล เพื่อนำไปสู่การของบประมาณที่มีความสอดคล้องกับศักยภาพด้านการผลิตและสถานภาพของทรัพยากรของตำบล

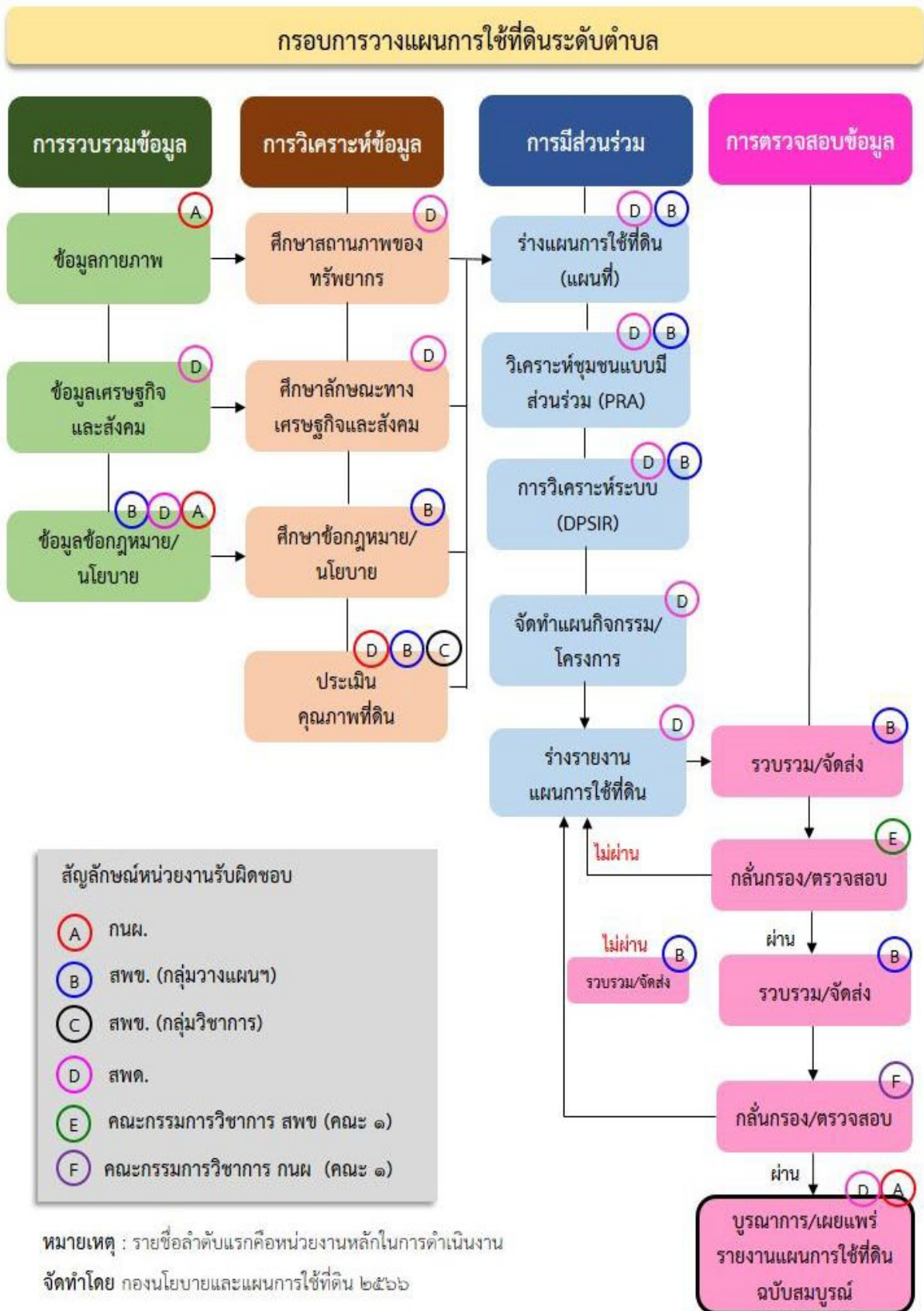
2) กรมพัฒนาที่ดิน โดยสถานีพัฒนาที่ดินจังหวัด กำหนดแผนงาน/โครงการ/กิจกรรม ที่สอดคล้องกับแผนการใช้ที่ดินที่กำหนดขึ้นในแต่ละเขตและสามารถใช้ประกอบการของบประมาณในพื้นที่อย่างมีหลักการและเป็นที่ยอมรับ

3) หน่วยงานราชการอื่น ๆ สามารถใช้เป็นข้อมูลพื้นฐานประกอบแผนงาน/โครงการ/กิจกรรมที่สอดคล้องกับแผนการใช้ที่ดินที่กำหนดขึ้นในแต่ละเขต

จากขั้นตอนที่กล่าวข้างต้น สามารถจัดทำกรอบการวางแผนการใช้ที่ดินระดับตำบลแสดงดังรูปที่ 1-1

1.6 วิสัยทัศน์ของตำบล

ชุมชนร่วมใจ ก้าวไกลด้วยการพัฒนา สาธารณูปโภคพร้อมสิ่งแวดล้อมที่ดี ภายใต้วิถีชีวิตแบบพอเพียงอย่างยั่งยืน (องค์การบริหารส่วนตำบลเกาะหวาย, 2566)



รูปที่ 1-1 กรอบการวางแผนการใช้ที่ดินระดับตำบล

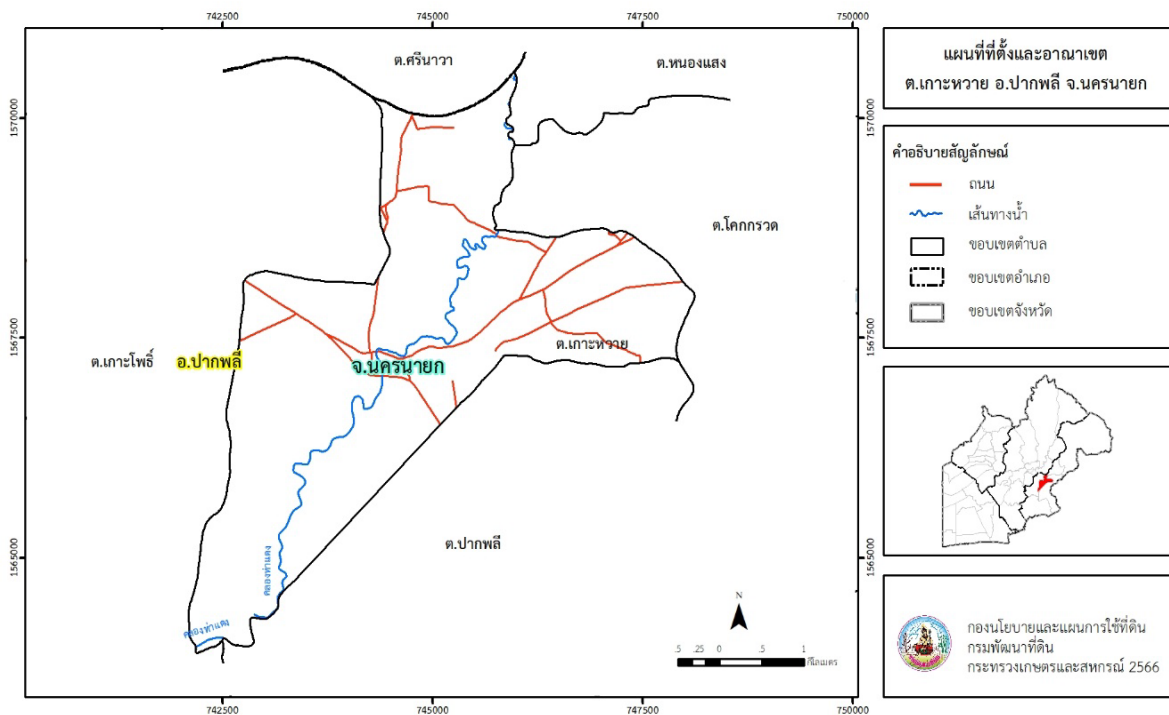


บทที่ 2 ข้อมูลทั่วไป

2.1 ที่ตั้งและอาณาเขต

ตำบลเกาะหวาย อำเภอปากพลี จังหวัดนครนายก ตั้งอยู่ทางทิศตะวันตกของอำเภอเมืองนครนายก มีพื้นที่ประมาณ 15 ตารางกิโลเมตร หรือ 9,231 ไร่ โดยมีอาณาเขตติดต่อ ดังนี้ (รูปที่ 2-1)

ทิศเหนือ	ติดต่อกับ	ตำบลศรีนาวา อำเภอเมืองนครนายก
		ตำบลหนองแสง อำเภอปากพลี จังหวัดนครนายก
ทิศใต้	ติดต่อกับ	ตำบลปากพลี อำเภอปากพลี จังหวัดนครนายก
ทิศตะวันออก	ติดต่อกับ	ตำบลโคกกรวด อำเภอปากพลี จังหวัดนครนายก
ทิศตะวันตก	ติดต่อกับ	ตำบลเกาะโพธิ์ อำเภอปากพลี จังหวัดนครนายก



รูปที่ 2-1 ขอบเขตการปกครอง ตำบลเกาะหวาย อำเภอปากพลี จังหวัดนครนายก

2.2 การแบ่งส่วนการปกครอง

ตำบลเกาะหวาย อำเภอปากพลี จังหวัดนครนายก แบ่งส่วนการปกครองออกเป็น 6 หมู่บ้าน ดังนี้

หมู่ที่ 1 บ้านเกาะหวาย	หมู่ที่ 4 บ้านใหม่
หมู่ที่ 2 บ้านคลองตะเคียน	หมู่ที่ 5 บ้านดงแขวน
หมู่ที่ 3 บ้านท่าแดง	หมู่ที่ 6 บ้านยอยไฮ



2.3 ลักษณะภูมิประเทศ

ลักษณะภูมิประเทศส่วนใหญ่เป็นที่ราบลุ่ม สภาพพื้นที่ราบเรียบถึงค่อนข้างราบเรียบ มีคลองธรรมชาติ คลองขุด และคลองชลประทาน หลายแห่งไหลผ่าน เช่น คลองท่าแดง

2.4 สภาพภูมิอากาศ

จากการศึกษาสถิติภูมิอากาศ (พ.ศ. 2536-2565) พบว่า ตำบลเกาะหวาย อำเภอปากพลี จังหวัดนครนายก มีรายละเอียดดังนี้

2.4.1 อุณหภูมิ

มีอุณหภูมิโดยเฉลี่ยทั้งปี 28.6 องศาเซลเซียส อุณหภูมิสูงสุดเฉลี่ย 34.2 องศาเซลเซียส ในเดือนเมษายน และอุณหภูมิต่ำสุดเฉลี่ย 24.3 องศาเซลเซียส ในเดือนมกราคม

2.4.2 ปริมาณน้ำฝน

มีปริมาณน้ำฝนรวมทั้งปี 1,779.9 มิลลิเมตร มีฝนตกประมาณ 133 วัน เดือนที่มีฝนตกมากที่สุด ในเดือนกันยายน มีปริมาณฝน 367.2 มิลลิเมตร และมีฝนตกประมาณ 22 วัน

2.4.3 สมดุลน้ำเพื่อการเกษตร

จากข้อมูลสถิติภูมิอากาศในคาบ 30 ปี (พ.ศ. 2536-2565) ณ สถานีตรวจอากาศจังหวัดปราจีนบุรี ได้นำมาวิเคราะห์สมดุลของน้ำเพื่อการเกษตร ซึ่งเป็นการวิเคราะห์หาช่วงฤดูกาลเพาะปลูกพืชตลอดจนช่วงระยะเวลาที่พืชเสี่ยงต่อการขาดน้ำ ข้อมูลที่นำมาวิเคราะห์ คือ ปริมาณน้ำฝน และศักยภาพการคายระเหยน้ำอ้างอิง (ET_o) ซึ่งคำนวณด้วยโปรแกรม Cropwat for Windows Version 8.0 โดยใช้สมการ Penman-Monteith สามารถสรุปสมดุลของน้ำเพื่อการเกษตรในเขตอาศัยน้ำฝนได้ดังนี้

ช่วงที่เหมาะสมต่อการปลูกพืช เป็นช่วงที่ค่าปริมาณน้ำฝนมากกว่าค่า 0.5 การระเหยจากผิวดินและการคายน้ำของพืช ซึ่งช่วงนี้เริ่มตั้งแต่ต้นเดือนมีนาคมถึงกลางเดือนพฤศจิกายน

ช่วงที่มีน้ำมากเกินพอ เป็นช่วงที่ค่าปริมาณน้ำฝนมากกว่าค่าการระเหยจากผิวดินและการคายน้ำของพืช ซึ่งช่วงนี้เริ่มตั้งแต่ต้นเดือนเมษายนถึงต้นเดือนพฤศจิกายน

ช่วงขาดน้ำ เป็นช่วงฤดูแล้งที่ค่าปริมาณน้ำฝนน้อยกว่าค่า 0.5 การระเหยจากผิวดินและการคายน้ำของพืช ซึ่งพืชอาจเสียหายจากการขาดแคลนน้ำได้ ซึ่งช่วงนี้เริ่มตั้งแต่กลางเดือนพฤศจิกายนถึงต้นเดือนมีนาคม (ตารางที่ 2-1 และรูปที่ 2-2)



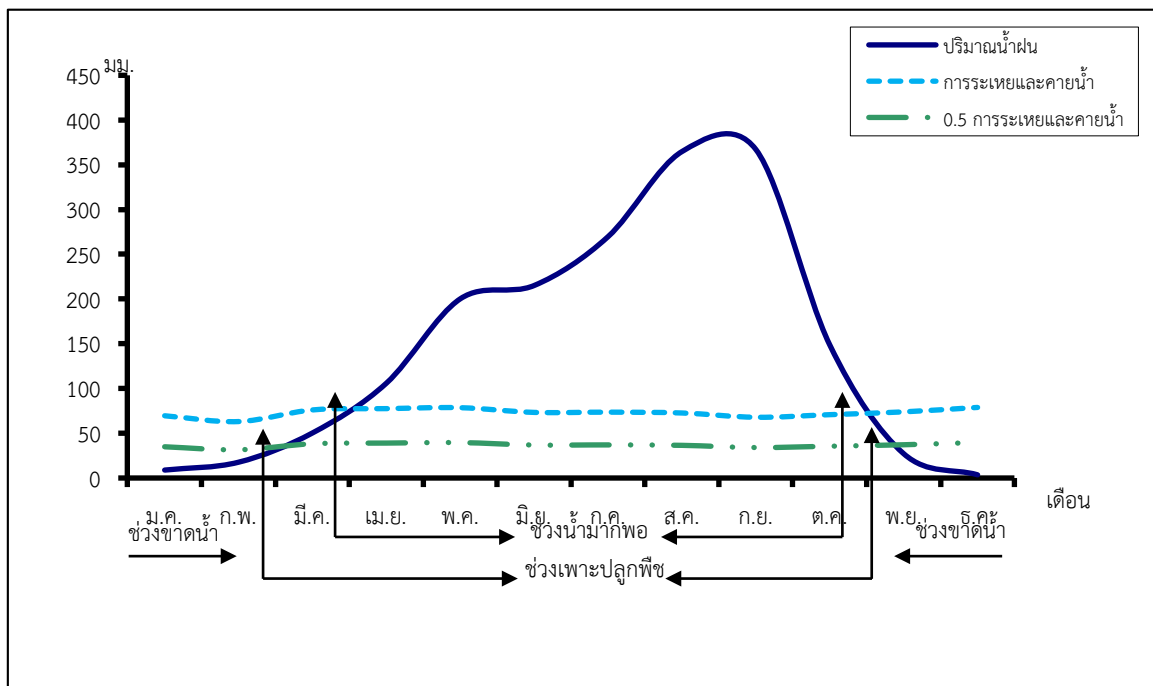
ตารางที่ 2-1 สถิติภูมิอากาศ ณ สถานีตรวจอากาศจังหวัดปราจีนบุรี¹ (พ.ศ. 2536-2565)

เดือน	อุณหภูมิ (°ซ.)			ความชื้นสัมพัทธ์ (%)	ปริมาณน้ำฝน (มม.)	จำนวนวันที่ฝนตก (วัน)	ศักยภาพการคายระเหยน้ำ (มม.)	ปริมาณฝนใช้การ ² (มม.)
	ต่ำสุด	สูงสุด	เฉลี่ย					
ม.ค.	21.4	33.3	27.0	64.0	8.9	1.6	69.4	8.8
ก.พ.	23.1	34.9	28.4	67.0	17.7	2.1	63.0	17.2
มี.ค.	24.8	36.3	29.7	70.0	50.4	5.3	76.0	46.3
เม.ย.	25.6	36.8	30.3	72.0	106.0	8.8	77.4	88.0
พ.ค.	25.8	35.7	29.8	77.0	200.3	14.9	78.4	136.1
มิ.ย.	25.5	34.5	29.2	80.0	215.2	18.0	73.2	141.1
ก.ค.	25.2	33.6	28.7	82.0	269.8	20.1	73.5	152.0
ส.ค.	25.1	33.3	28.4	82.0	364.9	22.4	72.5	161.5
ก.ย.	25.0	33.1	28.3	83.0	367.2	21.6	67.8	161.7
ต.ค.	24.8	33.3	28.4	77.0	148.7	13.6	70.7	113.3
พ.ย.	23.7	33.4	28.1	68.0	27.2	3.9	73.8	26.0
ธ.ค.	21.6	32.6	26.8	62.0	3.6	1.0	78.7	3.6
เฉลี่ย	24.3	34.2	28.6	73.7	-	-	-	-
รวม	-	-	-	-	1,779.9	133.3	874.5	1,055.6

หมายเหตุ : ¹ เป็นสถานีตรวจอากาศที่ใกล้พื้นที่ตำบลมากที่สุด

² จากการคำนวณโดยโปรแกรม Cropwat for Windows Version 8.0

ที่มา : กรมอุตุนิยมวิทยา (2566)



รูปที่ 2-2 กราฟสมดุลของน้ำเพื่อการเกษตร จังหวัดนครนายก



2.5 สภาพการใช้ที่ดินปัจจุบัน

สภาพการใช้ที่ดินตำบลเกาะหวาย อำเภอปากพลี จังหวัดนครนายก ซึ่งสำรวจโดยกลุ่มวิเคราะห์สภาพการใช้ที่ดิน (2566)ประกอบด้วยประเภทการใช้ที่ดินต่าง ๆ ดังนี้

- 1) พื้นที่ชุมชนและสิ่งปลูกสร้าง มีเนื้อที่ 1,868 ไร่ หรือร้อยละ 20.23 ของพื้นที่ตำบล
- 2) พื้นที่เกษตรกรรมมีเนื้อที่ 6,128 ไร่ หรือร้อยละ 66.37 ของพื้นที่ตำบล ประกอบด้วยการใช้ประโยชน์ที่ดินด้านเกษตรกรรมต่าง ๆ ดังต่อไปนี้
 - 2.1) พื้นที่เกษตรผสมผสาน มีเนื้อที่ 12 ไร่ หรือร้อยละ 0.13 ของพื้นที่ตำบล ได้แก่ เกษตรผสมผสาน/ไร่นาสวนผสม
 - 2.2) พื้นที่นา มีเนื้อที่ 5,734 ไร่ หรือร้อยละ 62.11 ของพื้นที่ตำบล ได้แก่ นาไร่ นาข้าว
 - 2.3) พืชไร่ มีเนื้อที่ 1,494 ไร่ หรือร้อยละ 10.23 ของพื้นที่ตำบล ได้แก่ ข้าวโพด อ้อย มันสำปะหลัง
 - 2.3) ไม้ยืนต้น มีเนื้อที่ 157 ไร่ หรือร้อยละ 1.70 ของพื้นที่ตำบล ได้แก่ ไม้ยืนต้นไร่/เสื่อมโทรม ไม้ยืนต้นผสม ยูคาลิปตัส ไม้ปลูกเพื่อการค้า
 - 2.4) ไม้ผล มีเนื้อที่ 169 ไร่ หรือร้อยละ 1.82 ของพื้นที่ตำบล ได้แก่ ไม้ผลผสม ทูเรียน/มะม่วง มะม่วง/กล้วย มะม่วง/กระท้อน มะม่วง/มะปราง มะยงชิด กล้วย ขนุน
 - 2.5) พืชสวน มีเนื้อที่ 3 ไร่ หรือร้อยละ 0.03 ของพื้นที่ตำบล ได้แก่ พืชผัก
 - 2.6) ทุ่งหญ้าเลี้ยงสัตว์และโรงเรือนเลี้ยงสัตว์ มีเนื้อที่ 8 ไร่ หรือร้อยละ 0.09 ของพื้นที่ตำบล ได้แก่ โรงเรือนเลี้ยงโค กระบือ และม้า
 - 2.7) สถานที่เพาะเลี้ยงสัตว์น้ำ 45 ไร่ หรือร้อยละ 0.49 ของพื้นที่ตำบล ได้แก่ สถานที่เพาะเลี้ยงปลา
- 3) พื้นที่แหล่งน้ำ มีเนื้อที่ 361 ไร่ หรือร้อยละ 3.92 ของพื้นที่ตำบล ได้แก่ แม่น้ำ ลำห้วย ลำคลอง หนอง บึง ทะเลสาบ
- 4) พื้นที่เบ็ดเตล็ด มีเนื้อที่ 978 ไร่ หรือร้อยละ 6.69 ของพื้นที่ตำบล ได้แก่ ทุ่งหญ้าธรรมชาติทุ่งหญ้า สลับไม้พุ่ม/ไม้ละเมาะ บ่อดิน พื้นที่ถม

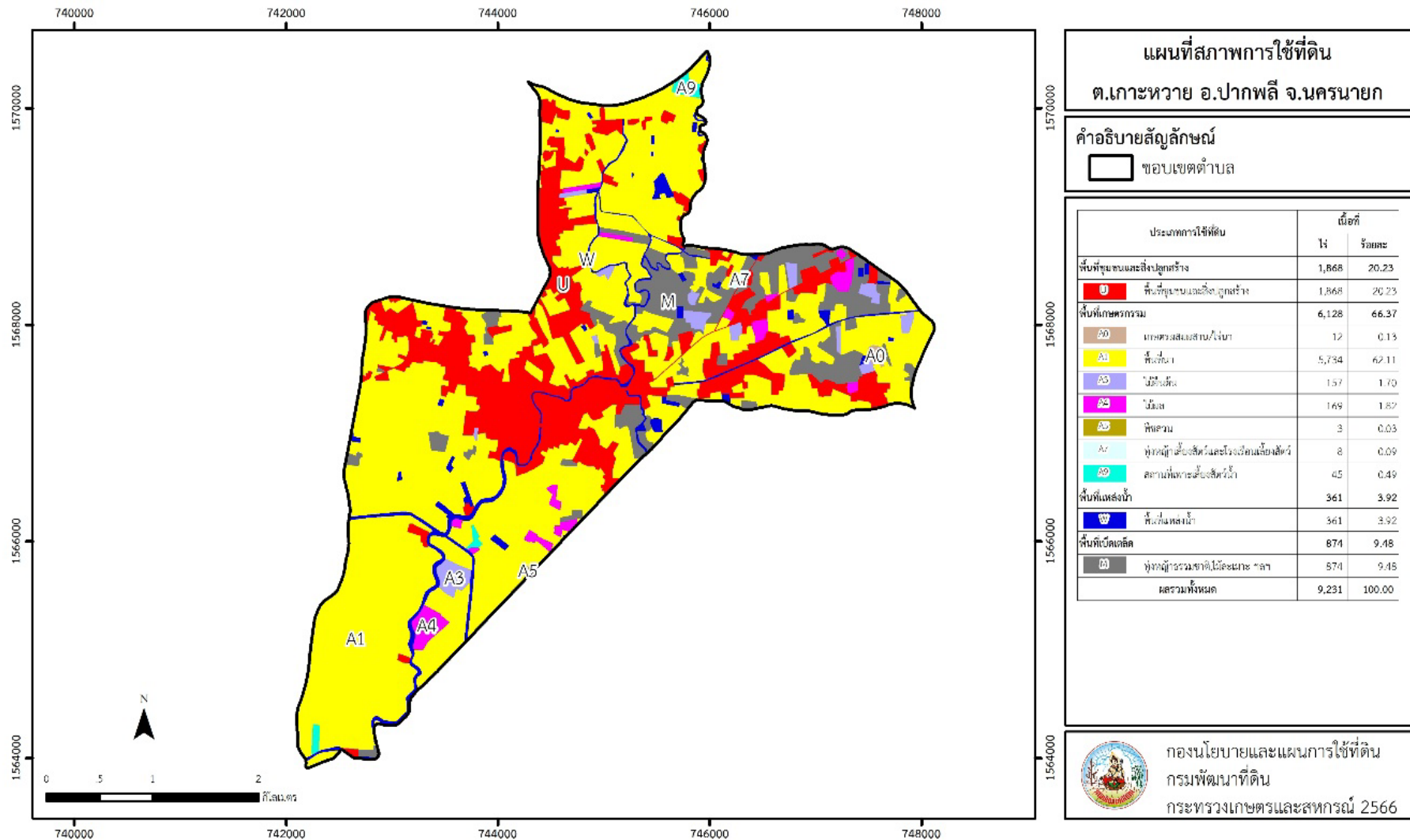


ตารางที่ 2-2 สภาพการใช้ที่ดิน ตำบลเกาะหวาย อำเภอปากพลี จังหวัดนครนายก

หน่วยแผนที่	สภาพการใช้ที่ดิน	เนื้อที่	
		ไร่	ร้อยละ
U	พื้นที่ชุมชนและสิ่งปลูกสร้าง	1,868	20.23
U101	ตัวเมืองและย่านการค้า	112	1.21
U201	หมู่บ้านบนพื้นราบ	1,539	16.67
U301	สถานที่ราชการและสถาบันต่าง ๆ	98	1.06
U405	ถนน	75	0.81
U502	โรงงานอุตสาหกรรม	44	0.48
A	พื้นที่เกษตรกรรม	6,128	66.37
A001	เกษตรผสมผสาน/ไร่นาสวนผสม	12	0.13
A100	นาไร่	124	1.34
A101	นาข้าว	5,610	60.77
A300	ไม้ยืนต้นร้าง/เสื่อมโทรม	47	0.51
A301	ไม้ยืนต้นผสม	26	0.28
A304	ยูคาลิปตัส	68	0.74
A315	ไม้ปลูกเพื่อการค้า	16	0.17
A401	ไม้ผลผสม	40	0.43
A403/A407	ทุเรียน/มะม่วง	6	0.07
A407	มะม่วง	46	0.50
A407/A411	มะม่วง/กล้วย	4	0.04
A407/A417	มะม่วง/กระท้อน	15	0.16
A407/A429	มะม่วง/มะปราง มะยงชิด	4	0.04
A411	กล้วย	51	0.55
A416	ขนุน	3	0.03
A502	พืชผัก	3	0.03
A702	โรงเรียนเลี้ยงโค กระบือ และม้า	8	0.09
A902	สถานที่เพาะเลี้ยงปลา	45	0.49
M	พื้นที่เบ็ดเตล็ด	874	9.48
M101	ทุ่งหญ้าธรรมชาติ	9	0.10
M102	ทุ่งหญ้าสลับไม้พุ่ม/ไม้ละเมาะ	709	7.68
M304	บ่อดิน	17	0.19
M405	พื้นที่ถม	139	1.51
W	พื้นที่แหล่งน้ำ	361	3.92
W101	แม่น้ำ ลำห้วย ลำคลอง	180	1.95
W102	หนอง บึง ทะเลสาบ	18	0.20
W202	บ่อน้ำในไร่นา	97	1.05
W203	คลองชลประทาน	66	0.72
ผลรวมทั้งหมด		9,231	100.00

ที่มา : กลุ่มวิเคราะห์สภาพการใช้ที่ดิน (2566)

หมายเหตุ : เนื้อที่คำนวณด้วยระบบสารสนเทศภูมิศาสตร์



รูปที่ 2-3 สภาพการใช้ที่ดิน ตำบลเกาะหวาย อำเภอปากพลี จังหวัดนครนายก



2.6 สภาพเศรษฐกิจและสังคม

2.6.1 ประชากร

จากหลักฐานทะเบียนราษฎร์ของกรมการปกครอง กระทรวงมหาดไทย ณ เดือนธันวาคม 2565 พบว่า ประชากรที่อาศัยในพื้นที่ตำบลเกาะหวาย มีประชากรรวม 2,023 คน แยกเป็นชาย 954 คน เป็นหญิง 1,069 คน ความหนาแน่นโดยเฉลี่ย 136.97 คนต่อตารางกิโลเมตร มีจำนวนครัวเรือนทั้งหมด 900 ครัวเรือน เป็นครัวเรือนเกษตรที่มาขึ้นทะเบียนกรมส่งเสริมการเกษตร 419 ครัวเรือน หรือร้อยละ 46.56 ของจำนวนครัวเรือนทั้งหมด และเป็นครัวเรือนที่ประกอบอาชีพอื่น ๆ ครัวเรือนเกษตรที่ไม่ได้มาขึ้นทะเบียนกรมส่งเสริมการเกษตร 481 ครัวเรือน หรือร้อยละ 53.44 ของจำนวนครัวเรือนทั้งหมด ดังรายละเอียดในตารางที่ 2-3 ถึง 2-4

ตารางที่ 2-3 จำนวนประชากรและครัวเรือน ตำบลเกาะหวาย อำเภอปากพลี จังหวัดนครนายก ปี 2565

พื้นที่	จำนวนครัวเรือน	จำนวนประชากร (คน)		
		ชาย	หญิง	รวม
ตำบลเกาะหวาย	900	954	1,069	2,023
หมู่ที่ 1 เกาะหวาย	189	129	186	315
หมู่ที่ 2 คลองตะเคียน	108	189	193	382
หมู่ที่ 3 ท่าแดง	136	135	133	268
หมู่ที่ 4 ใหม่	48	18	13	31
หมู่ที่ 5 ดงแขวน	199	241	269	510
หมู่ที่ 6 ยอยไฮ	220	242	275	517

ที่มา : กรมการปกครอง (2566)

ตารางที่ 2-4 จำนวนและสัดส่วนครัวเรือนเกษตร ตำบลเกาะหวาย อำเภอปากพลี จังหวัดนครนายก ปี 2565

รายการ	จำนวน (ครัวเรือน)	ร้อยละ
จำนวนครัวเรือนทั้งหมด ¹⁾	900	100.00
- จำนวนครัวเรือนเกษตรที่มาขึ้นทะเบียนกรมส่งเสริมการเกษตร ²⁾	419	46.56
- จำนวนครัวเรือนที่ประกอบอาชีพอื่น ๆ และจำนวนครัวเรือนเกษตรที่ไม่ได้มาขึ้นทะเบียนฯ	481	53.44

ที่มา : 1) กรมการปกครอง (2566)

2) กรมส่งเสริมการเกษตร (2566)



2.6.2 การถือครองที่ดิน

จากข้อมูลกรมการปกครอง ณ เดือนธันวาคม 2565 ตำบลเกาะหวาย มีจำนวนครัวเรือนทั้งหมด 900 ครัวเรือน โดยถือครองที่ดินเฉลี่ยครัวเรือนละ 10.26 ไร่ (เนื้อที่ของตำบลรวมต่อจำนวนครัวเรือนทั้งหมด)

2.6.3 ลักษณะทางเศรษฐกิจและการประกอบอาชีพ

สภาพเศรษฐกิจ ของชุมชนในตำบลเกาะหวายส่วนใหญ่ประชากรมีอาชีพด้านการเกษตรกรรม ได้แก่ ปลูกข้าวนาปีมากเป็นอันดับหนึ่ง รองลงมาได้แก่ ปาล์มน้ำมัน มันสำปะหลัง และมะพร้าว นอกจากนี้เกษตรกรยังมีการเลี้ยงสัตว์

การประกอบอาชีพ ในตำบลเกาะหวายประชากรส่วนใหญ่ประกอบอาชีพเกษตรกรรม ทั้งการทำนา ปลูกพืชไร่ นอกจากนี้ยังมีการเลี้ยงสัตว์ไว้เพื่อบริโภคและจำหน่าย

- อาชีพทำเกษตรกรรม ตำบลเกาะหวายครัวเรือนเกษตรที่ขึ้นทะเบียนกับกรมส่งเสริมการเกษตร 419 ครัวเรือน โดยปลูกข้าวนาปีมากเป็นอันดับหนึ่ง รองลงมาได้แก่ ปาล์มน้ำมัน มันสำปะหลัง และมะพร้าว นอกจากนี้เกษตรกรยังมีการเลี้ยงสัตว์ สำหรับการเลี้ยงสัตว์พบว่าส่วนใหญ่เลี้ยงไว้เพื่อบริโภค และจำหน่าย ได้แก่ โค กระบือ สุกร และไก่

2.6.4 ด้านรายได้-รายจ่าย

จากข้อมูล ความจำเป็นพื้นฐานของกรมการพัฒนาชุมชน ปี พ.ศ. 2566 พบว่า รายได้ครัวเรือนเฉลี่ยปีละ 247,895 บาท รายได้บุคคลเฉลี่ยปีละ 93,607 บาท รายจ่ายครัวเรือนเฉลี่ยปีละ 114,760 บาท รายจ่ายบุคคลเฉลี่ยปีละ 43,334 บาท เมื่อพิจารณาจะเห็นว่ารายได้ครัวเรือนมากกว่ารายจ่ายครัวเรือนปีละ 133,135 บาท และรายได้บุคคลมากกว่ารายจ่ายบุคคลปีละ 50,273 บาท ดังรายละเอียดในตารางที่ 2-5



ตารางที่ 2-5 รายได้-รายจ่ายเฉลี่ยครัวเรือน ตำบลเกาะหวาย อำเภอปากพลี จังหวัดนครนายก ปี 2565

พื้นที่	แหล่งรายได้ของครัวเรือน (บาท/ปี)				รายได้ครัวเรือนเฉลี่ย (บาท/ปี)	รายได้บุคคลเฉลี่ย (บาท/ปี)	รายจ่ายครัวเรือน เฉลี่ย (บาท/ปี)	รายจ่ายบุคคลเฉลี่ย (บาท/ปี)
	อาชีพหลัก	อาชีพรอง	รายได้อื่น	ทำ-หาเอง				
ตำบลเกาะหวาย	210,281	11,445	21,373	4,797	247,895	93,607	114,760	43,334
หมู่ที่ 1 เกาะหวาย	152,765	11,816	35,643	10,704	210,929	87,219	110,367	45,637
หมู่ที่ 2 คลองตะเคียน	271,540	16,375	18,620	1,000	307,535	84,546	82,042	22,555
หมู่ที่ 3 ท่าแดง	357,377	14,098	8,770	984	381,230	141,799	83,443	31,037
หมู่ที่ 4 ใหม่	243,750	-	-	1,500	245,250	85,304	37,875	13,174
หมู่ที่ 5 ดงแขวน	195,365	9,174	2,674	4,785	211,997	83,829	121,207	47,928
หมู่ที่ 6 ยอยไฮ	154,908	9,574	38,102	4,674	207,257	91,526	154,372	68,172

ที่มา : กรมการพัฒนาชุมชน (2566)



บทที่ 3

สถานภาพของทรัพยากรธรรมชาติ

การศึกษาสถานภาพของทรัพยากรธรรมชาติในพื้นที่ตำบลเกาะหวาย อำเภอปากพลี จังหวัดนครนายก ได้แก่ ทรัพยากรป่าไม้ ทรัพยากรน้ำ และทรัพยากรดิน ซึ่งเป็นทรัพยากรกายภาพที่สำคัญต่อการทำการเกษตร ดังนั้นจึงจำเป็นต้องทราบว่าทรัพยากรธรรมชาติแต่ละชนิดปัจจุบันมีสถานะอย่างไร เพื่อใช้เป็นข้อมูลประกอบการวางแผนการใช้ที่ดินซึ่งจะนำไปสู่การกำหนดแผนงาน โครงการ กิจกรรม รวมถึงมาตรการต่าง ๆ เพื่อการพัฒนาพื้นที่อย่างมีประสิทธิภาพต่อไป โดยมีรายละเอียดดังนี้

3.1 ทรัพยากรป่าไม้

3.1.1 ป่าไม้ตามกฎหมายและมติคณะรัฐมนตรี

1) ป่าอนุรักษ์ ไม่พบพื้นที่ป่าอนุรักษ์ (เขตอุทยานแห่งชาติ เขตรักษาพันธุ์สัตว์ป่า เขตวนอุทยาน เขตห้ามล่าสัตว์ป่า) ในพื้นที่

2) ป่าสงวนแห่งชาติ ได้มีการจำแนกเขตการใช้ประโยชน์ทรัพยากรและที่ดินป่าไม้ในพื้นที่ป่าสงวนแห่งชาติตามมติคณะรัฐมนตรี วันที่ 10 มีนาคม 2535 และ 17 มีนาคม 2535 แบ่งออกเป็น 3 เขต ประกอบด้วย เขตพื้นที่ป่าเพื่อการอนุรักษ์ (Zone C) เขตพื้นที่ป่าเพื่อเศรษฐกิจ (Zone E) และเขตพื้นที่ป่าที่เหมาะสมต่อการเกษตร (Zone A) จากการวิเคราะห์ข้อมูล ไม่พบพื้นที่ป่าสงวนแห่งชาติในพื้นที่

3.1.2 **ชั้นคุณภาพลุ่มน้ำ** (มติคณะรัฐมนตรี วันที่ 28 พฤษภาคม 2528) จากการวิเคราะห์ข้อมูล พบชั้นคุณภาพลุ่มน้ำในพื้นที่ คือ พื้นที่ลุ่มน้ำชั้นที่ 5 เนื้อที่ 9,231 ไร่

ทั้งนี้ เนื้อที่ดังกล่าวข้างต้นคำนวณด้วยระบบสารสนเทศภูมิศาสตร์ เป็นเนื้อที่เบื้องต้นเท่านั้น ไม่สามารถใช้อ้างอิงได้ทางกฎหมาย

3.2 ทรัพยากรน้ำ

3.2.1 ปริมาณน้ำฝน พบว่าในพื้นที่ตำบลเกาะหวาย มีปริมาณน้ำฝนเฉลี่ยในคาบ 30 ปี (พ.ศ. 2536-2565) 1,779.9 มิลลิเมตรต่อปี

3.2.2 น้ำผิวดิน หมายถึง แม่น้ำลำคลอง หนอง บึง ทะเลสาบ อ่างเก็บ และแหล่งน้ำสาธารณะอื่น ๆ ที่อยู่ภายในผืนแผ่นดิน ในพื้นที่ตำบลเกาะหวาย มีรายละเอียดของแหล่งน้ำผิวดินดังนี้

แหล่งน้ำผิวดินธรรมชาติ ได้แก่ คลองท่าแดง

3.2.3 จากฐานข้อมูลน้ำบาดาลของกรมทรัพยากรน้ำบาดาล (2566) พบว่า ตำบลเกาะหวาย มีจำนวนบ่อบาดาลราชการจำนวน 2 บ่อ และจำนวนบ่อบาดาลเอกชนจำนวน 1 บ่อ



3.3 ทรัพยากรดิน

ทรัพยากรดินในพื้นที่ตำบลเกาะหวาย อำเภอปากพลี จังหวัดนครนายก พบหน่วยแผนที่ดิน 2 หน่วยแผนที่ดิน เป็นดินในพื้นที่ลุ่ม ได้แก่

1) หน่วยแผนที่ดิน Hk-pic-siA ดินหินกองที่มีศิลาแลงอ่อน มีเนื้อดินบนเป็นดินร่วนปนทรายแบ่งความลาดชัน 0-2 เปอร์เซ็นต์ มีเนื้อที่ 7,206 ไร่ หรือร้อยละ 78.06 ของเนื้อที่ตำบล

2) หน่วยแผนที่ดิน Rs-cA ชุดดินรังสิต มีเนื้อดินบนเป็นดินเหนียว ความลาดชัน 0-2 เปอร์เซ็นต์ มีเนื้อที่ 2,025 ไร่ หรือร้อยละ 21.94 ของเนื้อที่ตำบล

ปัญหาทรัพยากรดินทางการเกษตรตามสภาพธรรมชาติในพื้นที่ พบปัญหาดินเปรี้ยวจัด มีเนื้อที่ 2,025 ไร่ หรือร้อยละ 21.94 ของเนื้อที่ตำบล คือ ชุดดินรังสิต (Rs)

รายละเอียดของสมบัติดิน ตำบลเกาะหวาย อำเภอปากพลี จังหวัดนครนายก ดังแสดงในตารางที่ 3-1 และแผนที่แสดงในลักษณะของชุดดิน (รูปที่ 3-1)

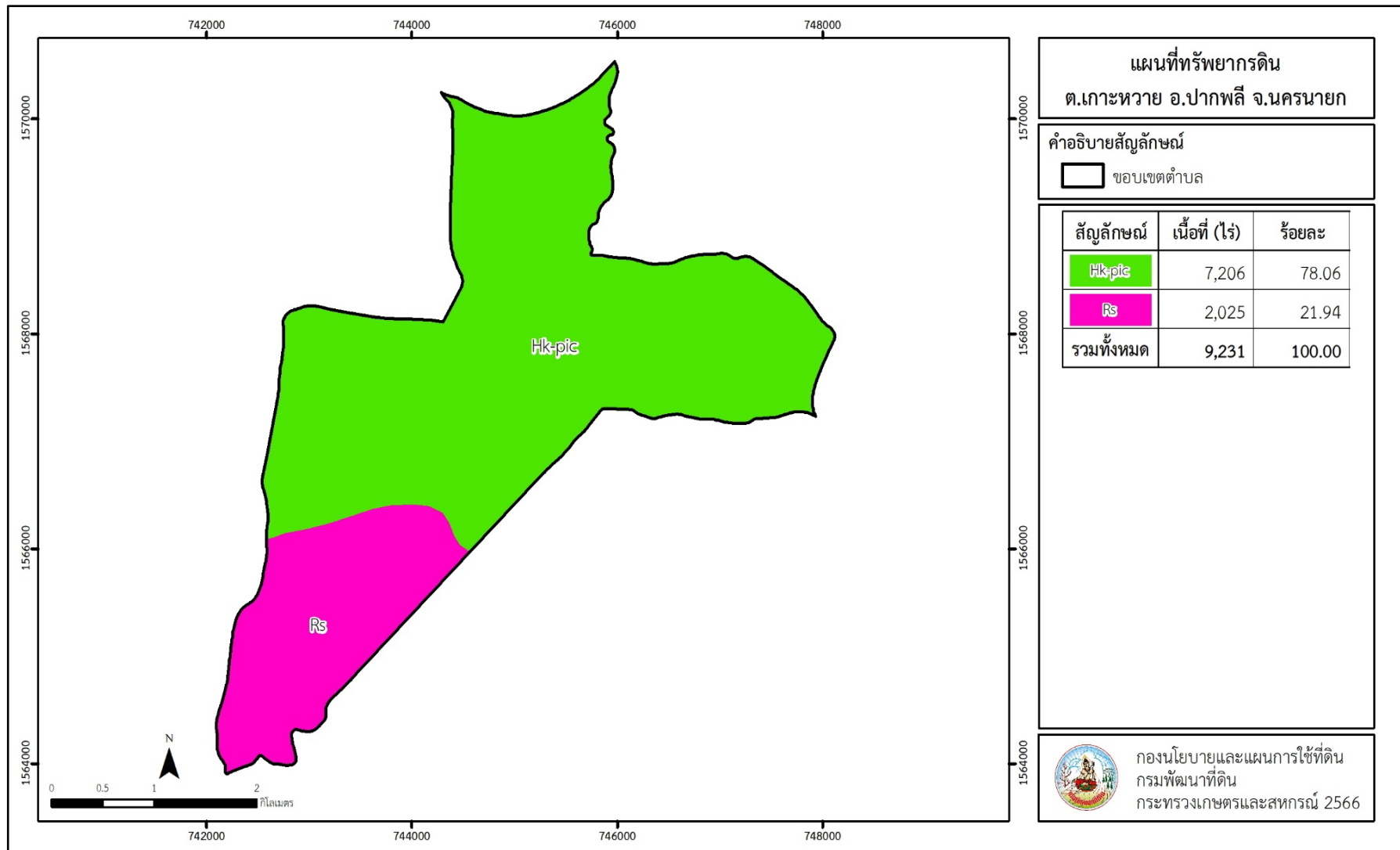


ตารางที่ 3-1 สมบัติดิน ตำบลเกาะหวาย อำเภอปากพลี จังหวัดนครนายก

หน่วยแผนที่ดิน	ความลาดชัน (%)	ความลึก (ซม.)	การระบายน้ำ	ความอุดมสมบูรณ์ของดิน	ความจุแลกเปลี่ยนแคตไอออน (cmol/kg)	ความอิ่มตัวเบส (%)	ปฏิกิริยาดิน		ค่าการนำไฟฟ้า (dS/m)	ความลึกของชั้นจาโรไซด์ (ซม.)	เนื้อที่	
							ดินบน	ดินล่าง			ไร่	ร้อยละ
Hk-pic-silA	0-2	>150	ค่อนข้างเลว	ต่ำ	<10	<35	5.5-6.5	4.5-5.5	<2	-	7,206	78.06
Rs-cA	0-2	>150	เลว	ปานกลาง	>20	35-75	4.5-5.0	<4.5	<2	50-100	2,025	21.94
รวมทั้งหมด											9,231	100.00

หมายเหตุ : เนื้อที่คำนวณด้วยระบบสารสนเทศภูมิศาสตร์

ที่มา : กองสำรวจและวิจัยทรัพยากรดิน (2566)



รูปที่ 3-1 ทรัพยากรดิน ตำบลเกาะหวาย อำเภอปากพลี จังหวัดนครนายก



บทที่ 4

กระบวนการมีส่วนร่วมของชุมชน (Participatory Rural Appraisal : PRA)

4.1 การวิเคราะห์ผลจากการจัดทำกระบวนการมีส่วนร่วมของชุมชน (PRA)

การวิเคราะห์ผลจากการจัดทำกระบวนการมีส่วนร่วมของชุมชน (PRA) เมื่อวันที่ 28 มิถุนายน 2566 มีสาระสำคัญสรุปได้ดังนี้

4.1.1 ปัญหาหลักของตำบลเกาะหวาย คือ

- 1) ดินขาดความอุดมสมบูรณ์
- 2) ขาดแคลนน้ำช่วงฤดูแล้ง

4.1.2 ความต้องการของชุมชน เกษตรกร และตำบลเกาะหวาย มีความต้องการ 2 ประการ คือ

- 1) แก้ปัญหาดินเสื่อมโทรมและเพิ่มความอุดมสมบูรณ์ของดิน
- 2) แก้ไขปัญหาการขาดแคลนน้ำช่วงฤดูแล้ง

ผลจากการจัดทำกระบวนการมีส่วนร่วมของชุมชน (PRA) ได้นำมาวิเคราะห์ร่วมกับปัญหาด้านกายภาพ โดยระบบ DPSIR มีรายละเอียดดังนี้

1) แรงขับเคลื่อน (Driver) มี 3 ประการ คือ

- 1.1) การใช้ที่ดินที่ไม่เหมาะสมกับศักยภาพ
- 1.2) การเปลี่ยนแปลงสภาพภูมิอากาศ
- 1.3) นโยบายของภาครัฐด้านการเกษตร

2) แรงกดดัน (Pressure) ที่เกิดจากปัจจัยขับเคลื่อน มี 3 ประการ คือ

- 2.1) การปรับปรุงบำรุงดิน
- 2.2) จัดหาแหล่งน้ำเพื่อการเกษตร
- 2.3) ความต้องการน้ำเพื่อการเกษตร

3) สถานะ (State) ที่เกิดแรงกดดัน มี 3 ประการ คือ

- 3.1) ความเสื่อมโทรมของดินทางกายภาพ/เคมี/ชีวภาพ
- 3.2) ขาดแคลนน้ำเพื่อการเกษตร
- 3.3) ราคาผลผลิตตกต่ำ

4) ผลกระทบ (Impact) ที่ปรากฏในพื้นที่ มี 4 ประการ คือ

- 4.1) แหล่งน้ำที่มีอยู่สิ้นเงินจากตะกอน
- 4.2) ผลผลิตพืชต่ำ ต้นทุนการผลิตสูง
- 4.3) รายได้น้อยไม่เพียงพอกับการครองชีพ
- 4.4) มีผลกระทบต่อคุณภาพชีวิต



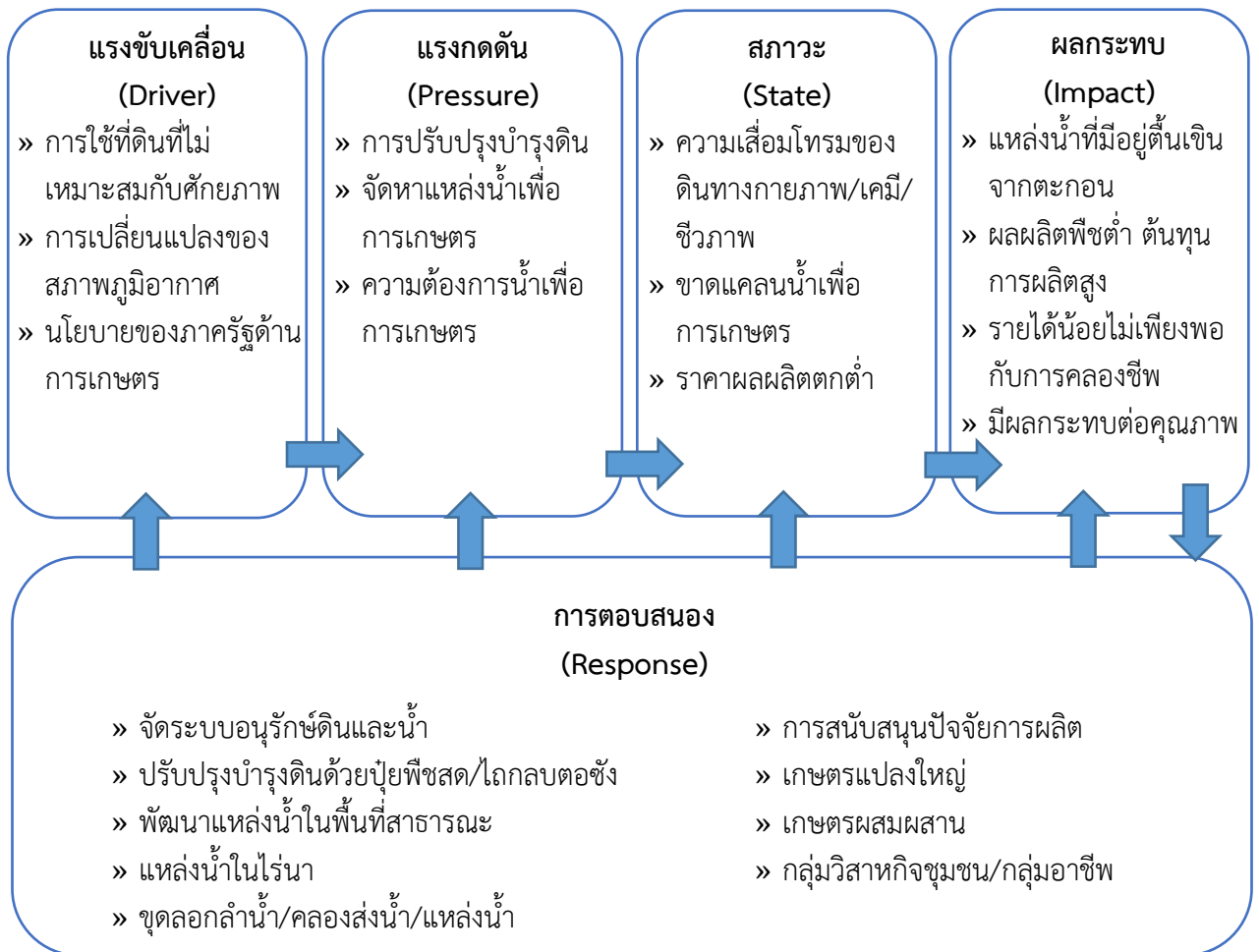
5) การตอบสนอง (Response) ของรัฐในอดีต ปัจจุบัน และในอนาคต มีดังนี้

อดีต-ปัจจุบัน

- 5.1) จัดระบบอนุรักษ์ดินและน้ำ
- 5.2) ปรับปรุงบำรุงดินด้วยปุ๋ยพืชสด/ไถกลบตอซัง
- 5.3) พัฒนาแหล่งน้ำในพื้นที่สาธารณะ
- 5.4) แหล่งน้ำในไร่นา
- 5.5) ขุดลอกลำน้ำ/คลองส่งน้ำ/แหล่งน้ำ
- 5.6) การสนับสนุนปัจจัยการผลิต
- 5.7) เกษตรแปลงใหญ่
- 5.8) เกษตรผสมผสาน
- 5.9) กลุ่มวิสาหกิจชุมชน/กลุ่มอาชีพ

อนาคต

- (1) วางแผนการพัฒนาที่ดินและน้ำให้เป็นระบบทั้งตำบล
- (2) พัฒนาศูนย์เรียนรู้ด้านการเกษตรต้นแบบ
- (3) พัฒนาแหล่งท่องเที่ยวเชิงเกษตรและวัฒนธรรม



รูปที่ 4-1 การวิเคราะห์สถานการณ์โดย DPSIR ของตำบลเกาะหวาย อำเภอปากพลี จังหวัดนครนายก



4.2 ระบบการปลูกพืชในปัจจุบัน

ตำบลเกาะหวาย อำเภอปากพลี จังหวัดนครนายก มีการเพาะปลูกพืช ดังนี้

นาข้าว เกษตรกรจะปลูกข้าวนาปีในช่วงฤดูฝน โดยปลูกระหว่างเดือนพฤษภาคมถึงเดือนมิถุนายน และจะเก็บเกี่ยวในช่วงเดือนพฤศจิกายนถึงเดือนธันวาคม พันธุ์ข้าวนาปีที่ปลูก ได้แก่ ข้าวดอกมะลิ 105 พิษณุโลก 80 กข 67 กข 79 เป็นต้น พันธุ์ข้าวนาปรังที่ปลูก ได้แก่ กข 85 ชัยนาท 1 เป็นต้น

ไม้ผล ทุผลและเก็บเกี่ยวได้ตลอดทั้งปี

เกษตรผสมผสาน ทุผลและเก็บเกี่ยวได้ตลอดทั้งปี ขึ้นอยู่กับชนิดพืชที่ปลูก ด้านประมง และด้านปศุสัตว์ (รูปที่ 4-2)

ชนิดพืช	เดือน												
	ม.ค.	ก.พ.	มี.ค.	เม.ย.	พ.ค.	มิ.ย.	ก.ค.	ส.ค.	ก.ย.	ต.ค.	พ.ย.	ธ.ค.	
นาข้าว						ข้าวพันธุ์ ข้าวดอกมะลิ 105 พิษณุโลก 80 กข 67 ฯลฯ							
ไม้ผล	มะม่วง กล้วย มะยงชิด กระท้อน ขนุน												
เกษตรผสมผสาน	นาข้าว มะม่วง มะนาว มะยงชิด ขนุน พืชสมุนไพร เช่น ชิงช้า ตะไคร้ พืชผักสวนครัว เช่น แตงกวา ถั่วฝักยาว บวบ กระเพรา โหระพา พริก มะเขือ ถั่วพู ชะอม												

รูปที่ 4-2 ระบบการปลูกพืชในปัจจุบัน ตำบลเกาะหวาย อำเภอปากพลี จังหวัดนครนายก



บทที่ 5

การประเมินคุณภาพที่ดิน

5.1 หลักการประเมินคุณภาพที่ดินด้านกายภาพ

การประเมินคุณภาพที่ดินหรือการประเมินความเหมาะสมของที่ดิน สอดคล้องตามหลักการของ FAO Framework ค.ศ. 1983 ซึ่งการประเมินคุณภาพที่ดินด้านกายภาพ เป็นการประเมินศักยภาพของที่ดินว่าที่ดินนั้น ๆ เหมาะสมมากหรือน้อยเพียงใดสำหรับการใช้ที่ดินประเภทต่าง ๆ หรือการปลูกพืชต่าง ๆ โดยพิจารณาจาก สภาพแวดล้อมที่มีผลต่อการเจริญเติบโตของพืช สมบัติดินที่ได้จำแนกไว้ในแต่ละตำบล ร่วมกับการจัดการพื้นที่ เช่น ระบบชลประทาน พื้นที่ที่ยกร่อง การจัดระบบอนุรักษ์ดินและน้ำ เป็นต้น และนอกจากนี้พิจารณาความต้องการปัจจัยต่อการปลูกพืชแต่ละชนิด สอดคล้องตามหลักการของ FAO ได้แก่ ความต้องการด้านพืช ความต้องการด้านการจัดการ ความต้องการด้านการอนุรักษ์ (บัณฑิต และ คำรณ, 2542) รายละเอียดดังตารางที่ 5-1

ระดับความเหมาะสมของที่ดินได้จากการสังเคราะห์ข้อมูลดิน การจัดการที่ดิน หรือดินที่มีลักษณะเฉพาะที่เกิดขึ้นตามสภาพภูมิประเทศ (ซึ่งจะเรียกรวมว่าหน่วยที่ดิน) ลักษณะภูมิอากาศ พิจารณาร่วมกับระดับความต้องการปัจจัยต่อการเจริญเติบโตของพืชแต่ละชนิด หลังจากนั้นดำเนินการประเมินคุณภาพที่ดิน ซึ่งสามารถจำแนกระดับความเหมาะสมของที่ดินได้เป็น 4 ชั้น ได้แก่ เหมาะสมสูง (S1) เหมาะสมปานกลาง (S2) เหมาะสมเล็กน้อย (S3) และไม่เหมาะสม (N) โดยที่

S1 : ไม่มีข้อจำกัดด้านที่ดินตามปัจจัยที่ใช้พิจารณา

S2 : มีข้อจำกัดด้านที่ดินที่แก้ไขได้ง่ายหรือข้อจำกัดอาจไม่ส่งผลกระทบต่อเจริญเติบโตของพืชอย่างชัดเจน

S3 : มีข้อจำกัดด้านที่ดินที่แก้ไขได้ยาก ควรปรับเปลี่ยนการผลิตเป็นพืชชนิดอื่นหรือกิจกรรมอื่น (ส่วนใหญ่เป็นลักษณะทางกายภาพ)

N : มีข้อจำกัดที่พัฒนาหรือปรับปรุงที่ดินได้ยากมาก หากจะดำเนินการพัฒนาหรือปรับปรุงต้องใช้ต้นทุนสูงหรือเครื่องจักรขนาดใหญ่ แนะนำให้ปรับเปลี่ยนการผลิต



ตารางที่ 5-1 การประเมินคุณภาพที่ดินด้านกายภาพของประเภทการใช้ประโยชน์ที่ดิน

คุณภาพที่ดิน (Land Quality)	คุณลักษณะที่ดินตัวแทน (Land Characteristics)	ระดับความเหมาะสม (Land Suitability Rating)
1. ความเหมาะสมด้านความต้องการด้านพืช (Crop Requirements)		
1.1 การหยั่งลึกของรากพืช (r)	ความลึกของดิน	S1
1.2 ความชุ่มชื้นที่เป็นประโยชน์ต่อพืช (m)	ปริมาณน้ำฝนเฉลี่ยในรอบปี	S2m
1.3 ความเป็นประโยชน์ของออกซิเจนต่อรากพืช (o)	สภาพการระบายน้ำของดิน	S2o
ความเหมาะสมรวมด้านความต้องการด้านพืช (Crop Requirements)		S2om
2. ความเหมาะสมด้านความต้องการด้านการจัดการ (Management Requirements)		
2.1 สภาวะการเขตกรรม (k)	ชั้นความยากง่ายในการ เขตกรรม (ดินบน)	S1
2.2 ศักยภาพการใช้เครื่องจักรกล (w)	ความลาดชันของพื้นที่	S3w
ความเหมาะสมรวมด้านความต้องการด้านการจัดการ (Management Requirements)		S3w
3. ความเหมาะสมด้านความต้องการด้านการอนุรักษ์ (Conservation Requirements)		
3.1 ความเสียหายจากการกัดกร่อน (e)	ความลาดชันของพื้นที่	S3e
ความเหมาะสมรวมด้านความต้องการด้านการอนุรักษ์ (Conservation Requirements)		S3e
ความเหมาะสมด้านกายภาพของประเภทการใช้ประโยชน์ที่ดินใน แต่ละหน่วยที่ดินโดยรวม		S3ew

5.2 พืชเศรษฐกิจที่สำคัญของตำบล

พืชเศรษฐกิจหลักและพืชทางเลือกของตำบล ได้แก่ ข้าว ปาล์มน้ำมัน มันสำปะหลัง มังคุด เงาะ ทุเรียน ส้มโอ มะยงชิด และมะปราง

5.3 ระดับความเหมาะสมของที่ดิน

การประเมินคุณภาพที่ดินของพืชเศรษฐกิจหลักและพืชทางเลือก ตำบลเกาะหวาย อำเภอปากพลี จังหวัดนครนายก ได้ผลการประเมินคุณภาพที่ดินดังตารางที่ 5-2



ตารางที่ 5-2 ชั้นความเหมาะสมทางกายภาพของดิน ตำบลเกาะหวาย อำเภอปากพลี จังหวัดนครนายก

หน่วยแผนที่ดิน	ข้าว	ปาล์มน้ำมัน	มันสำปะหลัง	มังคุด	เงาะ	ทุเรียน	ส้มโอ	มะยงชิด	มะปราง
Hk-pic-silA	S2ns	S2ons	N	S3o	S3o	S3o	S3o	S3o	S3o
Rs-cA	S3z	S3zo	N	N	N	N	N	N	N

หมายเหตุ : 1. คำอธิบายชุดดินดูจากตารางหน่วยแผนที่ดิน ตำบลเกาะหวาย อำเภอปากพลี จังหวัดนครนายก

S2 : ชั้นที่มีความเหมาะสมปานกลาง (Moderately suitable)

S3 : ชั้นที่มีความเหมาะสมเล็กน้อย (Marginally suitable)

N : ชั้นที่ไม่มีความเหมาะสม (Not suitable)

2. ข้อจำกัดในการประเมินคุณภาพที่ดิน

z : สารพิษ (Soil toxicities)

n : ความจุในการดูดซับธาตุอาหาร (Nutrient retention capacity)

o : ความเป็นประโยชน์ของออกซิเจนต่อรากพืช (Oxygen availability to root)

s : ความเป็นประโยชน์ของธาตุอาหาร (Nutrient availability)



บทที่ 6 แผนการใช้ที่ดิน

6.1 การวิเคราะห์ข้อมูลเพื่อจัดทำแผนการใช้ที่ดินระดับตำบล

ตามที่กรมพัฒนาที่ดินได้จัดทำแผนปฏิบัติการราชการกรมพัฒนาที่ดินระยะ 5 ปี (พ.ศ. 2566-2570) เพื่อให้บรรลุตามวิสัยทัศน์ที่กำหนดไว้ คือ “เป็นองค์กรอัจฉริยะทางดิน เพื่อขับเคลื่อนการใช้ที่ดินอย่างเหมาะสม 15 ล้านไร่ ภายในปี 2570” ซึ่งในส่วนของประเด็นการพัฒนาที่ 2 บริหารจัดการทรัพยากรดิน และที่ดินด้วยชุดข้อมูลที่มีมูลค่าสูง (High Value Dataset) ซึ่งมีเป้าหมาย คือ การนำชุดข้อมูลที่มีมูลค่าสูงไปใช้ในการบริหารจัดการทางการเกษตร ในส่วนของตัวชี้วัด บริหารจัดการทรัพยากรดินและที่ดินบนพื้นฐานของชุดข้อมูลที่มีมูลค่าสูง ร้อยละ 100 กลยุทธ์ที่ 2 ยกระดับแผนการใช้ที่ดินไปสู่การปฏิบัติได้ กำหนดให้ร้อยละของแผนการใช้ที่ดินระดับตำบลที่จัดทำแล้วเสร็จทั้งประเทศ ภายในปี 2570 (ไม่น้อยกว่า ร้อยละ 80) เป็นตัวชี้วัดหนึ่งของกลยุทธ์ดังกล่าว

การวางแผนการใช้ที่ดินระดับตำบลเป็นการวางกรอบและนโยบายการพัฒนาพื้นที่ให้เกิดการใช้ที่ดินอย่างสมดุลและยั่งยืน ซึ่งจะมีความละเอียดและเฉพาะเจาะจงมากกว่าแผนการใช้ที่ดินระดับประเทศ ที่ใช้เป็นกรอบนโยบายการพัฒนาพื้นที่ระดับประเทศเป็นการกำหนดแนวทางใช้ที่ดินให้ตรงกับศักยภาพ โดยเฉพาะทางด้านการเกษตร และนำไปสู่การกำหนดแผนงาน โครงการ กิจกรรม ที่มีความสอดคล้องกับสภาพพื้นที่ ทั้งนี้การใช้ขอบเขตการปกครองในระดับตำบลจะนำไปสู่การพัฒนาเชิงพื้นที่ที่มีเป้าหมายและทิศทางสอดคล้องตามบริบทของแต่ละตำบล และมีผู้รับผิดชอบโดยตรง คือ องค์กรปกครองส่วนท้องถิ่น ซึ่งแผนการใช้ที่ดินในระดับที่ใหญ่กว่านี้อาจไม่สามารถนำมาใช้ปฏิบัติงานในระดับพื้นที่ได้อย่างเป็นรูปธรรม เนื่องจากเป็นแผนงานสำหรับนำไปใช้ปฏิบัติงานเชิงนโยบายและยุทธศาสตร์ในภาพรวม

ทั้งนี้แผนการใช้ที่ดินเป็นผลที่ได้จากการวิเคราะห์ข้อมูลทางด้านกายภาพ เศรษฐกิจ และสังคม โดยได้ฐานข้อมูลที่ได้จากการรวบรวมข้อมูลทุติยภูมิ และข้อมูลปฐมภูมิจากการสำรวจภาคสนาม การศึกษาด้านกายภาพ ได้จาก การวิเคราะห์สถานภาพของทรัพยากรธรรมชาติ อาทิ ทรัพยากรดิน ทรัพยากรน้ำ และทรัพยากรป่าไม้ร่วมกับการพิจารณาลักษณะการใช้ประโยชน์ที่ดิน ข้อกฎหมายที่เกี่ยวข้องกับพื้นที่ในเขตป่าไม้ตามกฎหมาย เช่น เขตรักษาพันธุ์สัตว์ป่า เขตอุทยานแห่งชาติ เขตป่าสงวนแห่งชาติ และนโยบายของรัฐ ที่เกี่ยวข้องกับพื้นที่ที่มีมติคณะรัฐมนตรีเกี่ยวกับการใช้ที่ดิน มติคณะรัฐมนตรีเรื่องการจำแนกการใช้ประโยชน์ที่ดินในพื้นที่ป่าไม้ในเขตป่าสงวนแห่งชาติ เป็นต้น ประกอบกับการพิจารณาจากทิศทางตามกรอบนโยบาย ที่เกี่ยวข้องกับการกำหนดเขตการใช้ที่ดินภายในพื้นที่ตำบล เช่น ยุทธศาสตร์ของจังหวัด ร่วมกับความต้องการของท้องถิ่น สามารถกำหนดแนวทางการใช้ที่ดินตามศักยภาพของทรัพยากร เพื่อการรักษาคุณภาพของลักษณะทางนิเวศวิทยาและการอนุรักษ์ทรัพยากรธรรมชาติ โดยคำนึงถึงสภาพทางเศรษฐกิจและสังคมของชุมชนในพื้นที่ ซึ่งข้อมูลนี้ส่วนหนึ่งได้มาจากการวิเคราะห์ชุมชนแบบมีส่วนร่วม (PRA) ทำการสังเคราะห์ข้อมูลทุกด้านเพื่อให้ได้เขตการใช้ที่ดินที่เหมาะสมกับศักยภาพของพื้นที่ต่อไป



6.2 แผนการใช้ที่ดิน

จากการวิเคราะห์ข้อมูลกายภาพ เศรษฐกิจ และสังคม พบว่าแผนการใช้ที่ดินตำบลเกาะหวาย อำเภอปากพลี จังหวัดนครนายก สามารถกำหนดออกเป็น 4 เขตหลัก ได้แก่ เขตเกษตรกรรม เขตชุมชน และสิ่งปลูกสร้าง เขตแหล่งน้ำ เขตพื้นที่อื่น ๆ มีรายละเอียดดังนี้ (ตารางที่ 6-1 และรูปที่ 6-1)

6.2.1 เขตเกษตรกรรม เป็นพื้นที่เกษตรกรรมซึ่งในที่นี้ คือ พื้นที่ที่อยู่นอกเขตที่มีการประกาศเป็นเขตป่าไม้ตามกฎหมาย ซึ่งรัฐได้กำหนดเป็นพื้นที่ทำกิน มีการออกเอกสารสิทธิ์ซึ่งรวมถึงพื้นที่ในเขตปฏิรูปที่ดินเพื่อเกษตรกรรม เขตนี้รวมถึงการทำกิจกรรมภาคการเกษตรอื่นที่นอกเหนือจากการปลูกพืช ประกอบด้วย 4 เขตรอง ได้แก่ เขตเกษตรกรรมขั้นดี เขตเกษตรกรรมที่มีศักยภาพการผลิตสูง เขตประมง และเขตปศุสัตว์ มีเนื้อที่ 6,127 ไร่ หรือคิดเป็นร้อยละ 66.35 ของเนื้อที่ตำบล มีรายละเอียดดังนี้

1) เขตเกษตรกรรมขั้นดี พื้นที่เขตนี้มีศักยภาพในการผลิตมากที่สุด ในตำบล เนื่องจากมีระบบชลประทาน สามารถส่งน้ำช่วยในการปลูกพืชเพื่อทำการเกษตรนอกฤดูฝน โดยเฉพาะข้าวนาปรังและพืชอายุสั้นได้เป็นอย่างดี และนอกจากนี้พบว่าดินในพื้นที่เขตนี้มีสมบัติที่เหมาะสมต่อการเพาะปลูกพืชแยกตามชนิดพืช ส่งผลให้มีศักยภาพของที่ดินที่เหมาะสมต่อการเพาะปลูกในระดับสูงถึงปานกลาง มีรายละเอียดดังนี้

- เขตทำนา (สัญลักษณ์ 2110) มีเนื้อที่ 2,443 ไร่ หรือ คิดเป็นร้อยละ 26.46 ของเนื้อที่ตำบล เป็นพื้นที่ที่มีศักยภาพต่อการทำนาในระดับเหมาะสมสูงถึงปานกลาง และปัจจุบันเกษตรกรมีการปลูกข้าวโดยส่วนใหญ่เป็นลักษณะ นาปีตามด้วยนาปรัง และบางพื้นที่ทำนาปีตามด้วยพืชฤดูแล้งชนิดต่าง ๆ

2) เขตเกษตรกรรมที่มีศักยภาพการผลิตสูง พื้นที่เขตนี้มีศักยภาพในการผลิตรองจากเขตเกษตรกรรมขั้นดี ซึ่งแบ่งออกเป็น 2 ประเภท ได้แก่ เขตเกษตรกรรมที่มีศักยภาพการผลิตสูง (ประเภทที่ 1) และเขตเกษตรกรรมที่มีศักยภาพการผลิตสูง (ประเภทที่ 2) มีรายละเอียดดังนี้

(1) เขตเกษตรกรรมที่มีศักยภาพการผลิตสูง (ประเภทที่ 1) เป็นเขตที่มีการบริหารจัดการด้านทรัพยากรน้ำโดยเฉพาะระบบชลประทาน มีศักยภาพในการผลิตอยู่ในระดับเหมาะสมเล็กน้อยถึงไม่เหมาะสม ดัดข้อจำกัดจากลักษณะดิน ซึ่งมีสมบัติดินที่ไม่เหมาะสมบางประการ มีรายละเอียดดังนี้

- เขตทำนา (สัญลักษณ์ 2211) มีเนื้อที่ 1,731 ไร่ หรือ คิดเป็นร้อยละ 18.75 ของเนื้อที่ตำบล เป็นพื้นที่ที่มีศักยภาพต่อการทำนาในระดับเหมาะสมเล็กน้อยถึงไม่เหมาะสม และปัจจุบันเกษตรกรมีการปลูกข้าวโดยส่วนใหญ่เป็นลักษณะ นาปีตามด้วยนาปรัง และบางพื้นที่ทำนาปีตามด้วยพืชฤดูแล้งชนิดต่าง ๆ

- เขตปลูกไม้ผล (สัญลักษณ์ 2212) มีเนื้อที่ 140 ไร่ หรือ คิดเป็นร้อยละ 1.52 ของเนื้อที่ตำบล ปัจจุบันเกษตรกรปลูกไม้ผล โดยไม้ผลที่ปลูก เช่น มะม่วง กระท้อน ทุเรียน เป็นต้น

- เขตปลูกไม้ยืนต้น (สัญลักษณ์ 2213) มีเนื้อที่ 101 ไร่ หรือ คิดเป็นร้อยละ 1.09 ของเนื้อที่ตำบล ปัจจุบันเกษตรกรปลูกไม้ยืนต้น โดยไม้ยืนต้นที่ปลูก เช่น ไม้ปลูกเพื่อการค้า ยูคาลิปตัส เป็นต้น

- เขตปลูกพืชทางเลือก (สัญลักษณ์ 2215) มีเนื้อที่ 15 ไร่ หรือ คิดเป็นร้อยละ 0.16 ของเนื้อที่ตำบล ปัจจุบันเกษตรกรปลูกพืชผัก ไม้ดอก หรือเกษตรผสมผสาน โดยพืชที่ปลูก เช่น ทุเรียน มะยงชิด มะปราง เป็นต้น

(2) เขตเกษตรกรรมที่มีศักยภาพการผลิตสูง (ประเภทที่ 2) เป็นเขตที่ทำการเกษตรโดยอาศัยน้ำฝนเป็นหลัก ซึ่งส่งผลให้มีข้อจำกัดต่อการเพาะปลูกพืชด้านความชื้นที่พืชนำไปใช้ประโยชน์ ในส่วนของที่ดิน มีศักยภาพในการผลิตอยู่ในระดับสูงถึงปานกลาง และนอกจากนี้พบว่าดินในพื้นที่เขตนี้มีสมบัติที่เหมาะสม ต่อการเพาะปลูกพืชแยกตามชนิดพืช มีรายละเอียดดังนี้



- เขตทำนา (สัญลักษณ์ 2221) มีเนื้อที่ 1,559 ไร่ หรือ คิดเป็นร้อยละ 16.89 ของเนื้อที่ตำบล เป็นพื้นที่ที่มีศักยภาพต่อการทำนาในระดับเหมาะสมเล็กน้อยถึงไม่เหมาะสม และปัจจุบันเกษตรกรมีการปลูกข้าวได้ปีละ 1 ครั้ง

- เขตปลูกไม้ผล (สัญลักษณ์ 2222) มีเนื้อที่ 30 ไร่ หรือ คิดเป็นร้อยละ 0.32 ของเนื้อที่ตำบล ปัจจุบันเกษตรกรปลูกไม้ผล โดยไม้ผลที่ปลูก เช่น มะม่วง เป็นต้น

- เขตปลูกไม้ยืนต้น (สัญลักษณ์ 2223) มีเนื้อที่ 55 ไร่ หรือ คิดเป็นร้อยละ 0.60 ของเนื้อที่ตำบล ปัจจุบันเกษตรกรปลูกไม้ยืนต้น โดยไม้ยืนต้นที่ปลูก เช่น ยูคาลิปตัส เป็นต้น

3) เขตประมง (สัญลักษณ์ 2400) มีเนื้อที่ 45 ไร่ หรือคิดเป็นร้อยละ 0.48 ของเนื้อที่ตำบล เป็นเขต ที่ทำกิจกรรมด้านการประมง เช่น การเลี้ยงสัตว์น้ำประเภทต่าง ๆ เป็นต้น

4) เขตปศุสัตว์ มีเนื้อที่ 8 ไร่ หรือคิดเป็นร้อยละ 0.08 ของเนื้อที่ตำบล ประกอบด้วย 1 เขตรอง ได้แก่ เขตโรงเรียนเลี้ยงสัตว์ มีรายละเอียดดังนี้

- เขตโรงเรียนเลี้ยงสัตว์ (สัญลักษณ์ 2520) ปัจจุบันมีการสร้างโรงเรียนเลี้ยงสัตว์ ประเภทต่าง ๆ มีเนื้อที่ 8 ไร่ หรือ คิดเป็นร้อยละ 0.08 ของเนื้อที่ตำบล

6.2.2 เขตชุมชนและสิ่งปลูกสร้าง มีเนื้อที่ 1,869 ไร่ หรือคิดเป็นร้อยละ 20.25 ของเนื้อที่ตำบล ประกอบด้วย 2 เขตรอง ได้แก่ เขตชุมชน/สถานที่ราชการ และเขตอุตสาหกรรม/แหล่งรับซื้อผลผลิต มีรายละเอียดดังนี้

1) เขตชุมชน/สถานที่ราชการ (สัญลักษณ์ 3100) มีเนื้อที่ 1,826 ไร่ หรือ คิดเป็นร้อยละ 19.78 ของเนื้อที่ตำบล ปัจจุบันมีการใช้ที่ดินชุมชนและที่อยู่อาศัย มีทั้งประเภทชุมชนเมือง ชุมชนชนบท และที่ตั้งของสถาบันและสถานที่ราชการต่าง ๆ

2) เขตอุตสาหกรรม/แหล่งรับซื้อผลผลิต (สัญลักษณ์ 3200) มีเนื้อที่ 43 ไร่ หรือ คิดเป็นร้อยละ 0.47 ของเนื้อที่ตำบล ปัจจุบันมีการใช้ที่ดินประเภทโรงงานอุตสาหกรรม แหล่งรับซื้อผลผลิตทางการเกษตร ประเภทต่าง ๆ

6.2.3 เขตแหล่งน้ำ มีเนื้อที่ 361 ไร่ หรือคิดเป็นร้อยละ 3.91 ของเนื้อที่ตำบล ประกอบด้วย 2 เขตรอง ได้แก่ เขตแหล่งน้ำตามธรรมชาติ และเขตแหล่งน้ำที่สร้างขึ้น มีรายละเอียดดังนี้

1) เขตแหล่งน้ำตามธรรมชาติ (สัญลักษณ์ 4100) มีเนื้อที่ 199 ไร่ หรือ คิดเป็นร้อยละ 2.16 ของเนื้อที่ตำบล ปัจจุบันมีสภาพการใช้ที่ดินเป็นลักษณะของแหล่งน้ำตามธรรมชาติ เช่น ห้วย หนอง คลอง แม่น้ำ เป็นต้น

2) เขตแหล่งน้ำที่สร้างขึ้น (สัญลักษณ์ 4200) มีเนื้อที่ 162 ไร่ หรือ คิดเป็นร้อยละ 1.75 ของเนื้อที่ตำบล ปัจจุบันมีสภาพการใช้ที่ดินเป็นแหล่งน้ำที่สร้างขึ้น เช่น คลองชลประทาน อ่างเก็บน้ำ เป็นต้น

6.2.4 เขตพื้นที่อื่น ๆ (สัญลักษณ์ 5000) มีเนื้อที่ 874 ไร่ หรือคิดเป็นร้อยละ 9.47 ของเนื้อที่ตำบล เป็นเขตที่มีลักษณะการใช้ที่ดินที่มีความเฉพาะ เช่น ไม้พุ่ม เป็นต้น

ทั้งนี้ในเขตเกษตรกรรมที่มีศักยภาพการผลิตสูง (ประเภทที่ 1) หากมีการปรับปรุงบำรุงดิน หรือปรับโครงสร้างของพื้นที่ให้เหมาะสม เช่น ยกร่อง จัดทำระบบอนุรักษ์ดินและน้ำประเภทต่าง ๆ สามารถยกระดับเป็นเขตเกษตรกรรมชั้นดีได้ เนื่องจากมีการบริหารจัดการด้านทรัพยากรน้ำไว้แล้ว โดยเฉพาะระบบชลประทาน



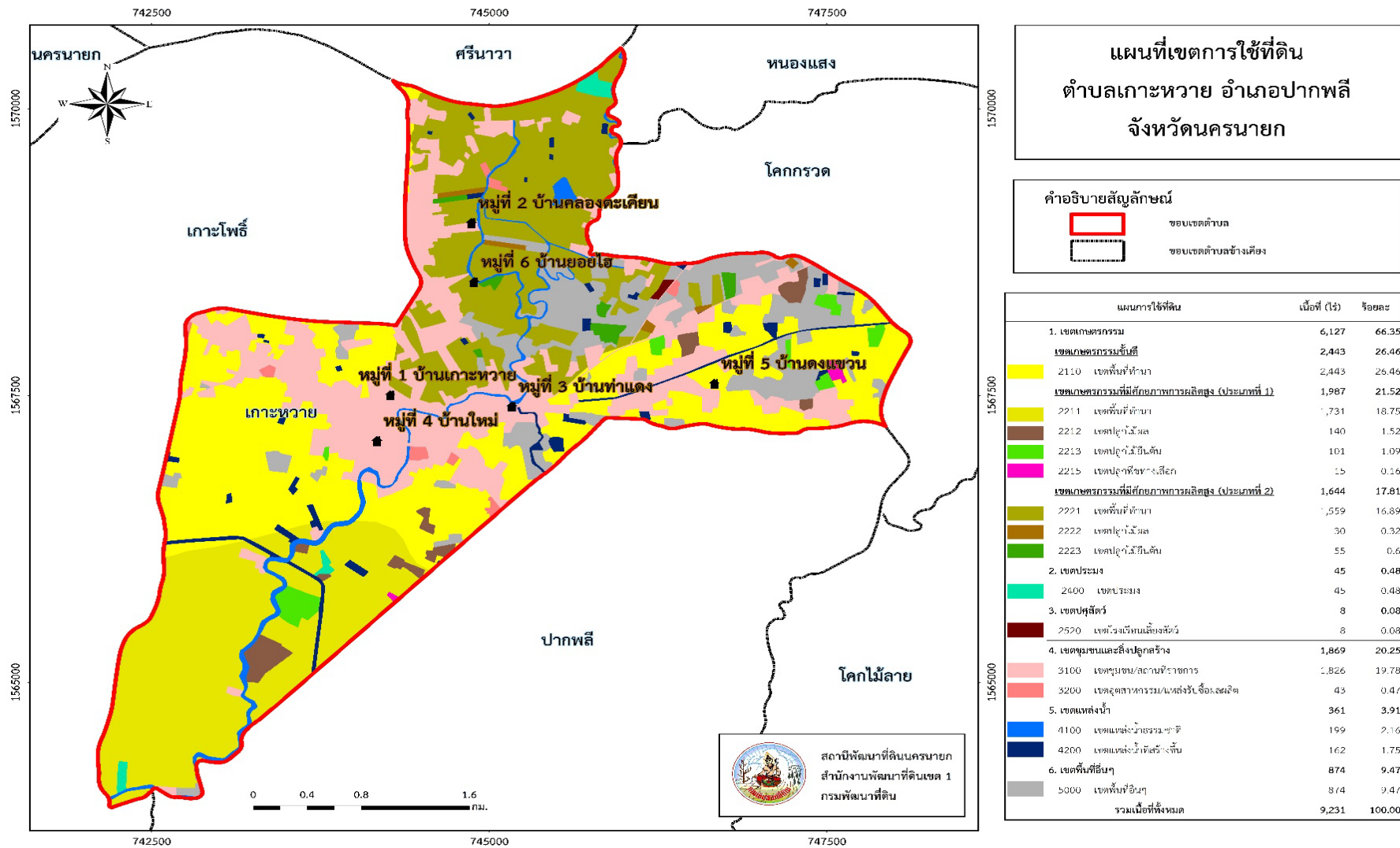
ตารางที่ 6-1 เขตการใช้ที่ดิน ตำบลเกาะหวาย อำเภอปากพลี จังหวัดนครนายก

เขตการใช้ที่ดิน	เนื้อที่ (ไร่)	ร้อยละ
เขตเกษตรกรรม	6,127	66.35
เขตเกษตรกรรมที่มีศักยภาพการผลิตขั้นดี	2,443	26.46
2110 เขตพื้นที่ทำนา	2,443	26.46
เขตเกษตรกรรมที่มีศักยภาพการผลิตสูง	3,631	39.33
- เขตเกษตรกรรมที่มีศักยภาพการผลิตสูง (ประเภทที่ 1)	1,987	21.52
2211 เขตพื้นที่ทำนา	1,731	18.75
2212 เขตพื้นที่ปลูกไม้ผล	140	1.52
2213 เขตพื้นที่ปลูกไม้ยืนต้น	101	1.09
2215 เขตพื้นที่ปลูกพืชทางเลือก	15	0.16
- เขตเกษตรกรรมที่มีศักยภาพการผลิตสูง (ประเภทที่ 2)	1,644	17.81
2221 เขตพื้นที่ทำนา	1,559	16.89
2222 เขตพื้นที่ปลูกไม้ผล	30	0.32
2223 เขตพื้นที่ปลูกไม้ยืนต้น	55	0.60
เขตประมง	45	0.48
2400 เขตประมง	45	0.48
เขตปศุสัตว์	8	0.08
2520 เขตโรงเรือนเลี้ยงสัตว์	8	0.08
เขตชุมชนและสิ่งปลูกสร้าง	1,869	20.25
3100 เขตชุมชน/สถานที่ราชการ	1,826	19.78
3200 เขตอุตสาหกรรม/แหล่งรับซื้อผลผลิต	43	0.47
เขตแหล่งน้ำ	361	3.91
4100 เขตแหล่งน้ำตามธรรมชาติ	199	2.16
4200 เขตแหล่งน้ำที่สร้างขึ้น	162	1.75
เขตพื้นที่อื่น ๆ	874	9.47
5000 เขตพื้นที่อื่น ๆ	874	9.47
รวมทั้งสิ้น	9,231	100.00

หมายเหตุ : เนื้อที่คำนวณด้วยระบบสารสนเทศภูมิศาสตร์



แผนการใช้ที่ดินตำบลเกาะหวาย อำเภอปากพลี จังหวัดนครนายก



รูปที่ 6-1 เขตการใช้ที่ดิน ตำบลเกาะหวาย อำเภอปากพลี จังหวัดนครนายก



บทที่ 7

การขับเคลื่อนแผนการใช้ที่ดิน

7.1 ขั้นตอนการดำเนินงาน

ภายหลังการจัดทำแผนการใช้ที่ดินตำบลเกาะหวาย อำเภอปากพลี จังหวัดนครนายก แล้วจะต้องดำเนินการดังต่อไปนี้

7.1.1 จัดทำเป้าหมายการดำเนินงานและงบประมาณและกิจกรรมต่าง ๆ ที่จะดำเนินการในปีงบประมาณ 2567 ถึง 2571

7.1.2 นำแผนการใช้ที่ดินตำบลเกาะหวาย เสนอต่อองค์การบริหารส่วนตำบลเกาะหวาย เพื่อมีมติให้ความร่วมมือในกิจกรรมพัฒนาที่ดินดำเนินการกิจกรรมต่าง ๆ ที่กำหนดไว้ในแผน และได้รับการเชื่อมโยงสู่แผนพัฒนาตำบล

7.1.3 สถานีพัฒนาที่ดินนครนายก เสนอเป้าหมายและงบประมาณให้รายงานมายังกรมพัฒนาที่ดิน

7.1.4 กรมพัฒนาที่ดินพิจารณาสนับสนุนงบประมาณกิจกรรมและโครงการตามเป้าหมายที่กำหนดในแผนการใช้ที่ดิน

7.1.5 สถานีพัฒนาที่ดินนครนายก นำเสนอต่อที่ประชุมจังหวัด/อำเภอ เพื่อสร้างการรับรู้และประชาสัมพันธ์ให้หน่วยงานอื่น นำโครงการภายใต้หน่วยงานมาพัฒนาพื้นที่ตามแผนการใช้ที่ดินกำหนด

7.2 กิจกรรมที่จะดำเนินการของกรมพัฒนาที่ดิน

งบประมาณที่กำหนดไว้เป็นการประมาณเบื้องต้น อาจมีการเปลี่ยนแปลงตามที่ได้รับการจัดสรรให้ดำเนินการ (ตารางที่ 7-1)

เขตเกษตรกรรม

1) ดินขาดความอุดมสมบูรณ์/ดินเปรี้ยว มีแผนงาน/โครงการปรับปรุงบำรุงดิน ดังนี้

- (1) การส่งเสริมการผลิตและการใช้สารอินทรีย์
- (2) การผลิต-จัดหาเมล็ดพันธุ์พืชปุ๋ยสด
- (3) การส่งเสริมการปรับปรุงบำรุงดินด้วยพืชปุ๋ยสด
- (4) การพัฒนากลุ่มเกษตรกรใช้สารอินทรีย์ลดการใช้สารเคมีทางการเกษตร
- (5) การจัดตั้งธนาคารปุ๋ยอินทรีย์
- (6) การรณรงค์ไถกลบตอซัง
- (7) การจัดหาปุ๋ยนมาร์ล
- (8) การส่งเสริมการปรับปรุงบำรุงพื้นที่ดินเปรี้ยว
- (9) การส่งเสริมพัฒนาปรับปรุงบำรุงดิน (หมอดินอาสา)

2) การขาดแคลนน้ำช่วงฤดูแล้ง มีแผนงาน/โครงการบริหารจัดการน้ำ ดังนี้

- (1) การจัดระบบอนุรักษ์ดินและน้ำลุ่ม-ดอน
- (2) การพัฒนาแหล่งน้ำขนาดเล็กเพื่อการอนุรักษ์ดินและน้ำ
- (3) การก่อสร้างแหล่งน้ำในไร่นา
- (4) การก่อสร้างระบบส่งน้ำ



7.3 กิจกรรมที่จะดำเนินงานของหน่วยงานอื่น (ตารางที่ 7-2)

7.3.1 เขตเกษตรกรรม

1) เขตทำนา

1.1 ใช้ตลาดนำการผลิตในการเลือกชนิดพืชหลังนาและหาตลาดรองรับ (สำนักงานพาณิชย์จังหวัดนครนายก/สำนักงานสหกรณ์จังหวัดนครนายก)

1.2 จัดอบรมถ่ายทอดความรู้เรื่องการใช้พันธุ์ข้าว การป้องกันกำจัดศัตรูข้าว และการจัดการโรค/แมลง และการผลิตเมล็ดพันธุ์ข้าว (ศูนย์เมล็ดพันธุ์ข้าว นครนายก)

1.3 จัดอบรมถ่ายทอดความรู้เรื่องการปลูกพืชหลังนา/พืชใช้น้ำน้อย/การปลูกพืชหมุนเวียนเกษตรแบบผสมผสาน (สำนักงานเกษตรจังหวัดนครนายก)

1.4 จัดอบรมถ่ายทอดองค์ความรู้เรื่องการบริหารจัดการน้ำแบบครบวงจร พัฒนาแหล่งน้ำเพื่อการชลประทาน (โครงการส่งน้ำและบำรุงรักษานครนายก)

1.5 ส่งเสริมการผลิตข้าวคุณภาพการคัดเลือกพันธุ์ข้าว ให้คำแนะนำและสนับสนุนวัสดุอุปกรณ์ เช่น ลานตากข้าว, เครื่องอบเมล็ดพันธุ์ข้าวคุณภาพ, เมล็ดพันธุ์ข้าว (สำนักงานเกษตรจังหวัดนครนายก, องค์การบริหารส่วนตำบลเกาะหวาย, ศูนย์เมล็ดพันธุ์ข้าว นครนายก, สำนักงานการปฏิรูปที่ดินจังหวัดนครนายก)

1.6 สนับสนุนเรื่องเพิ่มประสิทธิภาพด้านการผลิตพืช ขุดลอกสระเก็บน้ำ/แหล่งน้ำ/การถ่ายทอดองค์ความรู้ให้เกษตรกรในเขตปฏิรูปที่ดิน (สำนักงานการปฏิรูปที่ดินจังหวัดนครนายก)

1.7 จัดทำบัญชีครัวเรือน (สำนักงานตรวจบัญชีสหกรณ์นครนายก)

2) เขตปลูกไม้ผล เขตปลูกไม้ยืนต้น

2.1 ใช้ตลาดนำการผลิตในการเลือกชนิดพืชและหาตลาดรองรับ ทั้งในเขตที่เหมาะสมและในเขตที่ไม่เหมาะสมและต้องการปรับเปลี่ยนชนิดพืช (สำนักงานพาณิชย์จังหวัดนครนายก/สำนักงานสหกรณ์จังหวัดนครนายก)

2.2 จัดอบรมให้ความรู้การเข้าสู่กระบวนการรับรองมาตรฐานการปฏิบัติทางการเกษตรที่ดี (Good Agricultural Practices : GAP) (ศูนย์วิจัยและพัฒนาการเกษตรปทุมธานี)

2.3 จัดอบรมถ่ายทอดความรู้การทำการเกษตรผสมผสานตามแนวทางเศรษฐกิจพอเพียง (สำนักงานเกษตรจังหวัดนครนายก)

2.4 สนับสนุนเรื่องการบริหารจัดการน้ำ การส่งน้ำและขุดลอกคลอง (โครงการส่งน้ำและบำรุงรักษานครนายก, องค์การบริหารส่วนตำบลเกาะหวาย)

2.5 สนับสนุนปัจจัยการผลิต และถ่ายทอดความรู้ด้านการปลูกพืชปลอดภัย, เกษตรอินทรีย์ ให้เกษตรกรในเขตปฏิรูปที่ดิน (สำนักงานการปฏิรูปที่ดินจังหวัดนครนายก)

2.6 สนับสนุนการสร้างแหล่งน้ำเพื่อการเกษตร (สำนักงานการปฏิรูปที่ดินจังหวัดนครนายก)

2.7 พัฒนาอาชีพเพื่อเพิ่มรายได้ (สำนักงานพัฒนาชุมชนจังหวัดนครนายก, องค์การบริหารส่วนตำบลเกาะหวาย)



3) เขตปศุสัตว์ และเขตเพาะเลี้ยงสัตว์น้ำ

3.1 ส่งเสริม/สนับสนุนการปลูกหญ้าเลี้ยงสัตว์ การเลี้ยงไก่ไข่ เป็ด เป็นต้น (สำนักงานปศุสัตว์จังหวัดนครนายก)

3.2 ส่งเสริม/สนับสนุนการเพาะเลี้ยงสัตว์น้ำ การเลี้ยงปลาเบญจพรรณ เลี้ยงกบ เป็นต้น (สำนักงานประมงจังหวัดนครนายก)

7.3.2 เขตแหล่งน้ำ

1) ขุดลอกแหล่งน้ำธรรมชาติ (โครงการส่งน้ำและบำรุงรักษานครนายก , องค์การบริหารส่วนตำบลเกาะหวาย)

2) พัฒนาระบบกระจายน้ำ (โครงการส่งน้ำและบำรุงรักษานครนายก)

3) เพิ่มแหล่งน้ำผิวดิน (สำนักงานการปฏิรูปที่ดินจังหวัดนครนายก)

7.4 ความต้องการของชุมชนและองค์กรปกครองส่วนท้องถิ่น

จากการดำเนินการจัดทำกระบวนการมีส่วนร่วมของประชาชนที่องค์การบริหารส่วนตำบลเกาะหวาย เมื่อวันที่ 28 มิถุนายน 2566 ได้มีความต้องการของประชาชนที่ต้องการให้ดำเนินการเกี่ยวกับแก้ปัญหาดินเปรี้ยวและเพิ่มความอุดมสมบูรณ์ของดิน การขาดแคลนน้ำ ปรับรูปที่ดินและเปลี่ยนกิจกรรมการผลิตให้เหมาะสมกับที่ดิน เพื่อตอบสนองต่อความต้องการของชุมชนและการแก้ไขปัญหาเชิงพื้นที่ของตำบลเกาะหวาย กรมพัฒนาที่ดิน ได้วิเคราะห์เบื้องต้น ดังต่อไปนี้

ปัญหาของตำบลเกาะหวาย ในภาพรวมสรุปได้ว่า มีปัญหาสำคัญ 2 ประการ คือ (1) ปัญหาดินขาดความอุดมสมบูรณ์/ดินเปรี้ยว (2) ปัญหาการขาดแคลนน้ำช่วงฤดูแล้ง ปัญหาดังกล่าวนี้ส่งผลกระทบต่อคุณภาพชีวิตของราษฎรในชุมชนโดยรวม

ในกรณีของการแก้ไขมีปัญหาดินขาดความอุดมสมบูรณ์/ดินเปรี้ยว โดยในพื้นที่ตำบลเกาะหวาย พบว่า ส่วนใหญ่การใช้ประโยชน์ที่ดินเพื่อทำนา มีเนื้อที่ 5,734 ไร่ หรือร้อยละ 62.11 ของเนื้อที่ตำบล ทรัพยากรดินในพื้นที่ตำบลเกาะหวาย พบปัญหาดินเปรี้ยวจัด โดยมีเนื้อที่ 2,025 ไร่ หรือร้อยละ 21.94 ของเนื้อที่ตำบล ได้แก่ ชุดดินรังสิต (Rs) โดยเนื้อดินบนเป็นดินเหนียว มีสีดำหรือเทาเข้ม ดินล่างมีสีเทา และพบจุดประสีเหลืองฟางข้าวของสารจาโรไซด์ ที่ระดับความลึก 50-100 ซม. จากผิวดินเป็นดินลึกมีการระบายน้ำเร็ว มีความอุดมสมบูรณ์ค่อนข้างต่ำ ดินมีปฏิกิริยาเป็นกรดจัดมากถึงเป็นกรดจัด (pH 4.5-5.0) ทำให้พืชขาดธาตุไนโตรเจนและฟอสฟอรัส และมีสารอลูมิเนียมและเหล็กละลายออกมา มากจนเป็นพิษต่อพืชที่ปลูก และมีน้ำท่วมขังนาน ในการจัดการดิน คือ ควบคุมระดับน้ำใต้ดิน เพื่อป้องกันการเกิดกรดกำมะถัน การยกร่องปลูกพืช ควรใช้วัสดุปูนชนิดต่าง ๆ ควบคุมไปกับการใช้ปุ๋ยเคมี ตามค่าวิเคราะห์ดินและปุ๋ยอินทรีย์ และเลือกพันธุ์พืชที่เหมาะสม นอกจากนี้ ยังพบปัญหาดินมีความอุดมสมบูรณ์ต่ำ โดยมีเนื้อที่ 7,206 ไร่ หรือร้อยละ 78.06 ของเนื้อที่ตำบล ได้แก่ ชุดดินหินกอง (HK) โดยเนื้อดินบนเป็นดินร่วนปนทรายแข็ง สีน้ำตาล ปฏิกิริยาดินเป็นกรดจัดมากถึงเป็นกรดปานกลาง (pH 5.0-6.0) ดินล่างตอนบนเป็นดินร่วนปนทรายแข็งหรือดินร่วนเหนียวปนทรายแข็ง สีเทา เทาอ่อน หรือเทาปนชมพู มีจุดประสีน้ำตาลแก่หรือสีน้ำตาลปนเหลืองตลอดชั้นดิน อาจพบจุดประสีแดง หรือก้อนกรวดแมงกานีสสะสมอยู่ในชั้นดินตอนล่าง ข้อจำกัดของดินชุดนี้ คือ ดินแน่นทึบ ง่ายต่อการเกิดชั้นดานไถพรวน และดินมีความอุดมสมบูรณ์ต่ำ ในการจัดการดิน คือ ปรับปรุงบำรุงดินโดยการใส่ปุ๋ยอินทรีย์ เช่น ปุ๋ยคอก ปุ๋ยหมัก ปุ๋ยพืชสด เพื่อปรับปรุงคุณสมบัติทางกายภาพและทางเคมีของดินให้ดีขึ้น



ทำให้ดินร่วนซุยและดูดซับธาตุอาหารไว้ในดินได้ดีขึ้นและควรใส่ปุ๋ยเคมีควบคู่กันไปด้วย เพื่อเพิ่มธาตุอาหารให้แกดิน ทำให้ดินมีความอุดมสมบูรณ์ขึ้น

ในกรณีของปัญหาการขาดแคลนน้ำช่วงฤดูแล้งนั้น นอกจากผลการทับถมของตะกอนดินในแหล่งน้ำจนตื้นเขินดังกล่าวข้างต้นแล้ว การที่ประชากรเพิ่มขึ้น กิจกรรมที่ต้องใช้น้ำเพิ่มขึ้น ทำการเกษตรเพิ่มขึ้น รวมทั้งเหตุการณ์ที่เกิดจากการเปลี่ยนแปลงภูมิอากาศ เช่น ปริมาณฝนน้อยกว่าปกติ ฝนทิ้งช่วง จนเกิดความแห้งแล้ง การขาดแคลนน้ำจึงเกิดขึ้นอย่างต่อเนื่อง จำเป็นต้องวางระบบอนุรักษ์ดินและน้ำเพื่อกักน้ำในดินคงความอุดมสมบูรณ์ เพื่อจัดหาน้ำให้แหล่งน้ำต้นทุน โดยวิธีการต่าง ๆ ให้เพียงพอแก่ความต้องการก่อสร้างแหล่งน้ำในไร่นา, จัดทำระบบส่งน้ำในไร่นา, และขุดลอกแหล่งน้ำที่ตื้นเขิน



ตารางที่ 7-1 กิจกรรมที่จะดำเนินการของกรมพัฒนาที่ดิน

เขตการใช้ที่ดิน (เกษตรกรรม)	แผนงาน/โครงการ	งบประมาณ (บาท)
1. เขตเกษตรกรรมที่มีศักยภาพการผลิตขั้นดี	1. การปรับปรุงบำรุงดิน	900,000
1.1 เขตพื้นที่ทำนา เนื้อที่ 2,443 ไร่	1.1 การส่งเสริมการปรับปรุงบำรุงดินด้วยพืชปุ๋ยสด	900,000
2. เขตเกษตรกรรมที่มีศักยภาพการผลิตสูง (ประเภทที่ 1)	1. การปรับปรุงบำรุงดิน	2,518,600
2.1 เขตพื้นที่ทำนา เนื้อที่ 1,731 ไร่	1.1 การส่งเสริมการผลิตและการใช้สารอินทรีย์	175,000
	1.2 การผลิต-จัดหาเมล็ดพันธุ์พืชปุ๋ยสด	825,000
	1.3 การส่งเสริมการปรับปรุงบำรุงดินด้วยพืชปุ๋ยสด	75,000
	1.4 การพัฒนากลุ่มเกษตรกรใช้สารอินทรีย์ลดการใช้สารเคมีทางการเกษตร	125,000
	1.5 การจัดตั้งธนาคารปุ๋ยอินทรีย์	103,600
	1.6 การจัดหาปุ๋ยมาร์ล	1,200,000
	1.7 การส่งเสริมการปรับปรุงบำรุงพื้นที่ดินเปรี้ยว	15,000
	2. การบริหารจัดการน้ำ	15,000,000
	2.1 การพัฒนาแหล่งน้ำขนาดเล็กเพื่อการอนุรักษ์ดินและน้ำ	10,000,000
	2.2 การก่อสร้างระบบส่งน้ำ (งานขุดลอกและงานวางระบบส่งน้ำ)	5,000,000
	3. การฟื้นฟูและป้องกันการชะล้างพังทลายของดิน	1,450,000
	3.1 การปลูกหญ้าแฝกเพื่อการอนุรักษ์ดินและน้ำ	1,000,000
	3.2 การจัดทำระบบอนุรักษ์ดินและน้ำพร้อมปลูกไม้ยืนต้นโตเร็ว	450,000
2.2 เขตปลูกไม้ผล เนื้อที่ 140 ไร่	1. การปรับปรุงบำรุงดิน	1,226,100
2.3 เขตปลูกไม้ยืนต้น เนื้อที่ 101 ไร่	1.1 การส่งเสริมการผลิตและการใช้สารอินทรีย์	52,500
2.4 เขตปลูกพืชทางเลือก เนื้อที่ 15 ไร่	1.2 การผลิต-จัดหาเมล็ดพันธุ์พืชปุ๋ยสด	165,000
	1.3 การส่งเสริมการปรับปรุงบำรุงดินด้วยพืชปุ๋ยสด	15,000
	1.4 การพัฒนากลุ่มเกษตรกรใช้สารอินทรีย์ลดการใช้สารเคมีทางการเกษตร	25,000



ตาราง 7-1 (ต่อ)

เขตการใช้ที่ดิน (เกษตรกรรม)	แผนงาน/โครงการ	งบประมาณ (บาท)
	1.5 การจัดตั้งธนาคารปุ๋ยอินทรีย์	103,600
	1.6 การจัดหาปูนโดโลไมท์	850,000
	1.7 การส่งเสริมการปรับปรุงบำรุงพื้นที่ดินเปรี้ยว	15,000
	2. การบริหารจัดการน้ำ	3,750,000
	2.1 การพัฒนาแหล่งน้ำขนาดเล็กเพื่อการอนุรักษ์ดินและน้ำ	2,500,000
	2.2 การก่อสร้างระบบส่งน้ำ (งานขุดลอกและงานวางระบบส่งน้ำ)	1,250,000
	3. การฟื้นฟูและป้องกันการชะล้างพังทลายของดิน	550,000
	3.1 การปลูกหญ้าแฝกเพื่อการอนุรักษ์ดินและน้ำ	100,000
	3.2 การจัดทำระบบอนุรักษ์ดินและน้ำพร้อมปลูกไม้ยืนต้นโตเร็ว	450,000
3. เขตเกษตรกรรมที่มีศักยภาพการผลิตสูง (ประเภทที่ 2)		
3.1 เขตพื้นที่ทำนา เนื้อที่ 1,559 ไร่	1. การปรับปรุงบำรุงดิน	1,576,100
	1.1 การส่งเสริมการผลิตและการใช้สารอินทรีย์	52,500
	1.2 การผลิต-จัดหาเมล็ดพันธุ์พืชปุ๋ยสด	165,000
	1.3 การส่งเสริมการปรับปรุงบำรุงดินด้วยพืชปุ๋ยสด	15,000
	1.4 การพัฒนากลุ่มเกษตรกรใช้สารอินทรีย์ลดการใช้สารเคมีทางการเกษตร	25,000
	1.5 การจัดตั้งธนาคารปุ๋ยอินทรีย์	103,600
	1.6 การจัดหาปูนมาร์ล	1,200,000
	1.7 การส่งเสริมการปรับปรุงบำรุงพื้นที่ดินเปรี้ยว	15,000
	2. การบริหารจัดการน้ำ	3,750,000
	2.1 การพัฒนาแหล่งน้ำขนาดเล็กเพื่อการอนุรักษ์ดินและน้ำ	2,500,000
	2.2 การก่อสร้างระบบส่งน้ำ (งานขุดลอกและงานวางระบบส่งน้ำ)	1,250,000



ตาราง 7-1 (ต่อ)

เขตการใช้ที่ดิน (เกษตรกรรม)	แผนงาน/โครงการ	งบประมาณ (บาท)
	3. การฟื้นฟูและป้องกันการชะล้างพังทลายของดิน	550,000
	3.1 การปลูกหญ้าแฝกเพื่อการอนุรักษ์ดินและน้ำ	100,000
	3.2 การจัดทำระบบอนุรักษ์ดินและน้ำพร้อมปลูกไม้ยืนต้นโตเร็ว	450,000
4. เขตเพาะเลี้ยงสัตว์น้ำ เนื้อที่ 244 ไร่	1. การปรับปรุงบำรุงดิน	5,000
	- สารเร่ง พด.6 จุลินทรีย์ผลิตสารบำบัดน้ำเสีย	5,000
	2. การบริหารจัดการน้ำ	178,000
	- การก่อสร้างแหล่งน้ำในไร่นา	178,000
	3. การฟื้นฟูและป้องกันการชะล้างพังทลายของดิน	500,000
	- การปลูกหญ้าแฝกเพื่อการอนุรักษ์ดินและน้ำ	500,000
รวมเขตเกษตรกรรม	1. การปรับปรุงบำรุงดิน	6,225,800
	2. การบริหารจัดการน้ำ	22,678,000
	3. การฟื้นฟูและป้องกันการชะล้างพังทลายของดิน	3,050,000
	รวมแผนงาน/โครงการ	31,953,800



ตารางที่ 7-2 กิจกรรมที่จะดำเนินงานของหน่วยงานอื่น

เขตการใช้ที่ดิน	กิจกรรมที่จะดำเนินงานของหน่วยงานอื่น
<p>1. เขตเกษตรกรรม</p> <p>1.1 เขตพื้นที่ทำนา เนื้อที่ 5,733 ไร่</p> <p>1.2 เขตปลูกไม้ผล เนื้อที่ 130 ไร่</p> <p>1.3 เขตปลูกไม้ยืนต้น เนื้อที่ 156 ไร่</p> <p>1.4 เขตปลูกพืชทางเลือก เนื้อที่ 15 ไร่</p>	<p>การแก้ปัญหาดินขาดความอุดมสมบูรณ์/ดินเปรี้ยว พื้นฟูความอุดมสมบูรณ์ของดิน และเพิ่มศักยภาพการผลิต</p> <p>1) ใช้ตลาดนำการผลิตในการเลือกชนิดพืชหลังนาและหาตลาดรองรับ ทั้งในเขตที่เหมาะสมและในเขตที่ไม่เหมาะสมและต้องการปรับเปลี่ยนชนิดพืช (สำนักงานพาณิชย์จังหวัดนครนายก/สำนักงานสหกรณ์จังหวัดนครนายก)</p> <p>2) จัดอบรมถ่ายทอดความรู้เรื่องการใช้พันธุ์ข้าว การป้องกันกำจัดศัตรูข้าว และการจัดการโรค/แมลง และการผลิตเมล็ดพันธุ์ข้าว (ศูนย์เมล็ดพันธุ์ข้าววนครนายก)</p> <p>3) จัดอบรมถ่ายทอดความรู้เรื่องการปลูกพืชหลังนา/พืชใช้น้ำน้อย/การปลูกพืชหมุนเวียน เกษตรแบบผสมผสาน (สำนักงานเกษตรจังหวัดนครนายก)</p> <p>4) จัดอบรมถ่ายทอดองค์ความรู้เรื่องการบริหารจัดการน้ำแบบครบวงจร พัฒนาแหล่งน้ำเพื่อการชลประทาน (โครงการส่งน้ำและบำรุงรักษานครนายก)</p> <p>5) ส่งเสริมการผลิตข้าวคุณภาพการคัดเลือกพันธุ์ข้าว ให้คำแนะนำและสนับสนุนวัสดุอุปกรณ์ เช่น ลานตากข้าว, เครื่องอบเมล็ดพันธุ์ข้าวคุณภาพ,เมล็ดพันธุ์ข้าว (สำนักงานเกษตรจังหวัดนครนายก, องค์การบริหารส่วนตำบลเกาะหวาย, ศูนย์เมล็ดพันธุ์ข้าววนครนายก, สำนักงานการปฏิรูปที่ดินจังหวัดนครนายก)</p> <p>6) สนับสนุนเรื่องเพิ่มประสิทธิภาพด้านการผลิตพืช ขุดลอกสระเก็บน้ำ/แหล่งน้ำ/การถ่ายทอดองค์ความรู้ให้เกษตรกรในเขตปฏิรูปที่ดิน (สำนักงานการปฏิรูปที่ดินจังหวัดนครนายก)</p> <p>7) จัดทำบัญชีครัวเรือน (สำนักงานตรวจบัญชีสหกรณ์นครนายก)</p> <p>8) จัดอบรมให้ความรู้การเข้าสู่กระบวนการรับรองมาตรฐานการปฏิบัติทางการเกษตรที่ดี (Good Agricultural Practices : GAP) (ศูนย์วิจัยและพัฒนาการเกษตรปทุมธานี)</p> <p>9) จัดอบรมถ่ายทอดความรู้การทำเกษตรผสมผสานตามแนวทางเศรษฐกิจพอเพียง (สำนักงานเกษตรจังหวัดนครนายก)</p> <p>10) สนับสนุนเรื่องการบริหารจัดการน้ำ การส่งน้ำและขุดลอกคลอง (โครงการส่งน้ำและบำรุงรักษานครนายก, องค์การบริหารส่วนตำบลเกาะหวาย)</p>



ตารางที่ 7-2 (ต่อ)

เขตการใช้ที่ดิน	กิจกรรมที่จะดำเนินงานของหน่วยงานอื่น
	11) สนับสนุนปัจจัยการผลิต และถ่ายทอดความรู้ด้านการปลูกพืชปลอดภัย, เกษตรอินทรีย์ ให้เกษตรกรในเขตปฏิรูปที่ดิน (สำนักงานการปฏิรูปที่ดินจังหวัดนครนายก) 12) สนับสนุนการสร้างแหล่งน้ำเพื่อการเกษตร (สำนักงานการปฏิรูปที่ดินจังหวัดนครนายก)
1.5 เขตปศุสัตว์ เนื้อที่ 8 ไร่ 1.6 เขตเพาะเลี้ยงสัตว์น้ำ เนื้อที่ 45 ไร่	1) ส่งเสริม/สนับสนุนการปลูกหญ้าเลี้ยงสัตว์ การเลี้ยงไก่ไข่ เป็ด เป็นต้น (สำนักงานปศุสัตว์จังหวัดนครนายก) 2) ส่งเสริม/สนับสนุนการเพาะเลี้ยงสัตว์น้ำ การเลี้ยงปลาเบญจพรรณ เลี้ยงกบ เป็นต้น (สำนักงานประมงจังหวัดนครนายก)
1.7 พื้นที่แหล่งน้ำ เนื้อที่ 361 ไร่	1) ขุดลอกแหล่งน้ำธรรมชาติ (โครงการส่งน้ำและบำรุงรักษานครนายก, องค์การบริหารส่วนตำบลเกาะหวาย) 2) พัฒนาระบบกระจายน้ำ (โครงการส่งน้ำและบำรุงรักษานครนายก) 3) เพิ่มแหล่งน้ำผิวดิน (สำนักงานการปฏิรูปที่ดินจังหวัดนครนายก)



ตาราง 7-3 เป้าหมายการดำเนินงานและงบประมาณ ตำบลเกาะหวาย อำเภอปากพลี จังหวัดนครนายก แผน 5 ปี (พ.ศ. 2567-2571)

เขตการใช้ที่ดิน	งาน/โครงการ/กิจกรรม	หน่วย นับ	เป้าหมาย					รวม	งบประมาณ					รวม (บาท)	หน่วยงาน รับผิดชอบ	
			2567	2568	2569	2570	2571		2567	2568	2569	2570	2571			
1. เขตเกษตรกรรมที่มีศักยภาพการผลิตขั้นดี																
1.1 เขตพื้นที่ทำนา	1. การปรับปรุงบำรุงดิน														900,000	
	1.1 การผลิต-จัดหาเมล็ดพันธุ์พืชปุ๋ยสด	ตัน	5	5	5	5	5	25	165,000	165,000	165,000	165,000	165,000	825,000	พต.	
	1.2 การส่งเสริมการปรับปรุงบำรุงดินด้วยพืชปุ๋ยสด	ไร่	1,000	1,000	1,000	1,000	1,000	5,000	15,000	15,000	15,000	15,000	15,000	75,000	พต.	
2. เขตเกษตรกรรมที่มีศักยภาพการผลิตสูง (ประเภทที่ 1)																
2.1 เขตพื้นที่ทำนา	1. การปรับปรุงบำรุงดิน														2,518,600	
	1.1 การส่งเสริมการผลิตและการใช้สารอินทรีย์	ราย	100	100	100	100	100	500	35,000	35,000	35,000	35,000	35,000	175,000	พต.	
	1.2 การผลิต-จัดหาเมล็ดพันธุ์พืชปุ๋ยสด	ตัน	5	5	5	5	5	25	165,000	165,000	165,000	165,000	165,000	825,000	พต.	
	1.3 การส่งเสริมการปรับปรุงบำรุงดินด้วยพืชปุ๋ยสด	ไร่	1,000	1,000	1,000	1,000	1,000	5,000	15,000	15,000	15,000	15,000	15,000	75,000	พต.	
	1.4 การพัฒนากลุ่มเกษตรกรใช้สารอินทรีย์ลดการใช้สารเคมีทางการเกษตร	กลุ่ม	5	5	5	5	5	20	25,000	25,000	25,000	25,000	25,000	125,000	พต.	
	1.5 การจัดตั้งธนาคารปุ๋ยอินทรีย์	แห่ง	-	1	-	-	-	1	-	103,600	-	-	-	103,600	พต.	
	1.6 การจัดหาปุ๋ยนมารล	ตัน	200	200	200	200	200	1,000	240,000	240,000	240,000	240,000	240,000	1,200,000	พต.	
	1.7 การส่งเสริมการปรับปรุงบำรุงพื้นที่ดินเปรี้ยว	ไร่	200	200	200	200	200	1,000	3,000	3,000	3,000	3,000	3,000	15,000	พต.	
	2. การบริหารจัดการน้ำ														15,000,000	
	2.1 การพัฒนาแหล่งน้ำขนาดเล็กเพื่อการอนุรักษ์ดินและน้ำ	ประมาณการ	-	-	-	-	-	-	2,000,000	2,000,000	2,000,000	2,000,000	2,000,000	10,000,000	พต.	
	2.2 การก่อสร้างระบบส่งน้ำ (งานขุดลอกและงานวางระบบส่งน้ำ)	ม.	1,600	1,600	1,600	1,600	1,600	8,000	1,000,000	1,000,000	1,000,000	1,000,000	1,000,000	5,000,000	พต.	
	3. การฟื้นฟูและป้องกันการชะล้างพังทลายของดิน														1,450,000	
	3.1 การปลูกหญ้าแฝกเพื่อการอนุรักษ์ดินและน้ำ	กล้า	100,000	100,000	100,000	100,000	100,000	500,000	200,000	200,000	200,000	200,000	200,000	1,000,000	พต.	
	3.2 การจัดทำระบบอนุรักษ์ดินและน้ำพร้อมปลูกไม้ยืนต้นโตเร็ว	ไร่	20	20	20	20	20	100	90,000	90,000	90,000	90,000	90,000	450,000	พต.	



ตาราง 7-3 (ต่อ)

เขตการใช้ที่ดิน	งาน/โครงการ/กิจกรรม	หน่วยนับ	เป้าหมาย					รวม	งบประมาณ					รวม (บาท)	หน่วยงาน รับผิดชอบ	
			2567	2568	2569	2570	2571		2567	2568	2569	2570	2571			
2.2 เขตปลูกไม้ผล/ ไม้ยืนต้น/พืช ทางเลือก	1. การปรับปรุงบำรุงดิน														1,226,100	
	1.1 การส่งเสริมการผลิตและการใช้สารอินทรีย์	ราย	30	30	30	30	30	150	10,500	10,500	10,500	10,500	10,500	52,500	พต.	
	1.2 การผลิต-จัดหาเมล็ดพันธุ์ พืชปุ๋ยสด	ตัน	1	1	1	1	1	5	33,000	33,000	33,000	33,000	33,000	165,000	พต.	
	1.3 การส่งเสริมการปรับปรุง บำรุงดินด้วย พืชปุ๋ยสด	ไร่	200	200	200	200	200	1,000	3,000	3,000	3,000	3,000	3,000	15,000	พต.	
	1.4 การพัฒนากลุ่มเกษตรกรใช้สารอินทรีย์ ลดการใช้สารเคมีทางการเกษตร	กลุ่ม	1	1	1	1	1	5	5,000	5,000	5,000	5,000	5,000	25,000	พต.	
	1.5 การจัดตั้งธนาคารปุ๋ยอินทรีย์	แห่ง	-	1	-	-	-	1	-	103,600	-	-	-	103,600	พต.	
	1.6 การจัดหาปุ๋ยอินทรีย์	ตัน	100	100	100	100	100	500	170,000	170,000	170,000	170,000	170,000	850,000	พต.	
	1.7 การส่งเสริมการปรับปรุงบำรุงพื้นที่ดิน เปรี้ยว	ไร่	200	200	200	200	200	1,000	3,000	3,000	3,000	3,000	3,000	15,000	พต.	
	2. การบริหารจัดการน้ำ														3,750,000	
	2.1 การพัฒนาแหล่งน้ำขนาดเล็กเพื่อการ อนุรักษ์ดินและน้ำ	ประมาณ การ	-	-	-	-	-	-	500,000	500,000	500,000	500,000	500,000	2,500,000	พต.	
	2.2 การก่อสร้างระบบส่งน้ำ (งานขุดลอก และงานวางระบบส่งน้ำ)	ม.	400	400	400	400	400	2,000	250,000	250,000	250,000	250,000	250,000	1,250,000	พต.	
	3. การฟื้นฟูและป้องกันการชะล้าง พังทลายของดิน														550,000	
	3.1 การปลูกหญ้าแฝกเพื่อการอนุรักษ์ดิน และน้ำ	กล้า	10,000	10,000	10,000	10,000	10,000	50,000	20,000	20,000	20,000	20,000	20,000	100,000	พต.	
	3.2 การจัดทำระบบอนุรักษ์ดินและน้ำ พร้อมปลูกไม้ยืนต้นโตเร็ว	ไร่	20	20	20	20	20	100	90,000	90,000	90,000	90,000	90,000	450,000	พต.	
	3. เขตเกษตรกรรมที่มีศักยภาพการผลิตสูง (ประเภทที่ 2)															
3.1 เขตพื้นที่ทำนา	1. การปรับปรุงบำรุงดิน														1,576,100	
	1.1 การส่งเสริมการผลิตและการใช้สารอินทรีย์	ราย	30	30	30	30	30	150	10,500	10,500	10,500	10,500	10,500	52,500	พต.	
	1.2 การผลิต-จัดหาเมล็ดพันธุ์ พืชปุ๋ยสด	ตัน	1	1	1	1	1	5	33,000	33,000	33,000	33,000	33,000	165,000	พต.	
	1.3 การส่งเสริมการปรับปรุง บำรุงดินด้วย พืชปุ๋ยสด	ไร่	200	200	200	200	200	1,000	3,000	3,000	3,000	3,000	3,000	15,000	พต.	
	1.4 การพัฒนากลุ่มเกษตรกรใช้สารอินทรีย์ ลดการใช้สารเคมีทางการเกษตร	กลุ่ม	1	1	1	1	1	5	5,000	5,000	5,000	5,000	5,000	25,000	พต.	



ตาราง 7-3 (ต่อ)

เขตการใช้ที่ดิน	งาน/โครงการ/กิจกรรม	หน่วยนับ	เป้าหมาย					รวม	งบประมาณ					รวม (บาท)	หน่วยงาน รับผิดชอบ
			2567	2568	2569	2570	2571		2567	2568	2569	2570	2571		
	1.5 การจัดตั้งธนาคารปูอินทรีย์	แห่ง	-	1	-	-	-	1	-	103,600	-	-	-	103,600	พต.
	1.6 การจัดหาปูนมาร์ล	ตัน	200	200	200	200	200	1,000	240,000	240,000	240,000	240,000	240,000	1,200,000	พต.
	1.7 การส่งเสริมการปรับปรุงบำรุงพื้นที่ดินเปรี้ยว	ไร่	200	200	200	200	200	1,000	3,000	3,000	3,000	3,000	3,000	15,000	พต.
	2. การบริหารจัดการน้ำ													3,750,000	
	2.1 การพัฒนาแหล่งน้ำขนาดเล็กเพื่อการอนุรักษ์ดินและน้ำ	ประมาณการ	-	-	-	-	-	-	500,000	500,000	500,000	500,000	500,000	2,500,000	พต.
	2.2 การก่อสร้างระบบส่งน้ำ (งานขุดลอกและงานวางระบบส่งน้ำ)	ม.	400	400	400	400	400	2,000	250,000	250,000	250,000	250,000	250,000	1,250,000	พต.
	3. การฟื้นฟูและป้องกันการชะล้างพังทลายของดิน													550,000	
	3.1 การปลูกหญ้าแฝกเพื่อการอนุรักษ์ดินและน้ำ	กล้า	10,000	10,000	10,000	10,000	10,000	50,000	20,000	20,000	20,000	20,000	20,000	100,000	พต.
	3.2 การจัดทำระบบอนุรักษ์ดินและน้ำพร้อมปลูกไม้ยืนต้นโตเร็ว	ไร่	20	20	20	20	20	100	90,000	90,000	90,000	90,000	90,000	450,000	พต.
	4. เขตเพาะเลี้ยงสัตว์น้ำ													683,000	
	1. การปรับปรุงบำรุงดิน														
	1.1 สารเร่ง พด.6 จุลินทรีย์ผลิตสารบำบัดน้ำเสีย	ไร่	24	24	24	24	24	120	1,000	1,000	1,000	1,000	1,000	5,000	พต.
	2. การบริหารจัดการน้ำ														
	2.1 การก่อสร้างแหล่งน้ำในไร่นา	บ่อ	2	2	2	2	2	10	35,600	35,600	35,600	35,600	35,600	178,000	พต.
	3. การฟื้นฟูและป้องกันการชะล้างพังทลายของดิน														
	3.1 การปลูกหญ้าแฝกเพื่อการอนุรักษ์ดินและน้ำ	กล้า	50,000	50,000	50,000	50,000	50,000	250,000	100,000	100,000	100,000	100,000	100,000	500,000	พต.

หมายเหตุ : งบประมาณที่กำหนดไว้นี้เป็นประมาณเบื้องต้น อาจมีการเปลี่ยนแปลงตามที่ได้รับการจัดสรรให้ดำเนินการ

เอกสารอ้างอิง

- กรมการปกครอง. 2566. **แผนที่ขอบเขตตำบล ปี 2564 (ไฟล์ข้อมูล)**. กรมพัฒนาที่ดิน กระทรวงเกษตรและสหกรณ์, กรุงเทพฯ.
- _____. 2566. **รายงานสถิติจำนวนประชากรและบ้าน รายจังหวัด รายอำเภอ และรายตำบล (ณ เดือนธันวาคม พ.ศ. 2565)**. แหล่งที่มา: <https://stat.bora.dopa.go.th/stat/statnew/statyear/#/TableTemplate/Area/statpop>, 1 พฤษภาคม 2566.
- กรมการพัฒนาชุมชน. 2566. **ข้อมูลความจำเป็นพื้นฐาน (จปฐ.) รายจังหวัด รายอำเภอ และรายตำบล ปี 2565**. แหล่งที่มา: <https://ebmn.cdd.go.th/>, 1 มิถุนายน 2566.
- กรมทรัพยากรน้ำบาดาล. 2566. **ปริมาณน้ำและจำนวนบ่อบาดาล**. แหล่งที่มา: <http://app.dgr.go.th/newpasutara/xml/search.php>, 26 พฤษภาคม 2566.
- กรมส่งเสริมการเกษตร. 2566. **จำนวนครุว์เรือนเกษตรกรที่ขึ้นทะเบียนเกษตรกร จำแนกรายจังหวัด รายอำเภอ และรายตำบล (ณ เดือนมกราคม พ.ศ. 2566)**. แหล่งที่มา: <http://mvos2.gistda.or.th/>, 15 พฤษภาคม 2566.
- กรมอุตุนิยมวิทยา. 2566. **สถิติภูมิอากาศคาบ 30 ปี พ.ศ. 2536-2565 (ไฟล์ข้อมูล)**. กระทรวงดิจิทัลเพื่อเศรษฐกิจและสังคม, กรุงเทพฯ
- กลุ่มวิเคราะห์สภาพการใช้ที่ดิน. 2566. **แผนที่สภาพการใช้ที่ดิน ปี 2566 (ไฟล์ข้อมูล)**. กองนโยบายและแผนการใช้ที่ดิน กรมพัฒนาที่ดิน กระทรวงเกษตรและสหกรณ์, กรุงเทพฯ.
- กองสำรวจดินและวิจัยทรัพยากรดิน. 2566. **แผนที่ทรัพยากรดิน (ไฟล์ข้อมูล)**. กรมพัฒนาที่ดิน กระทรวงเกษตรและสหกรณ์, กรุงเทพฯ.
- บัณฑิต ต้นศิริ และ คาร์ณ ไทรพิก. 2542. **คู่มือการประเมินคุณภาพที่ดิน**. กองวางแผนการใช้ที่ดิน กรมพัฒนาที่ดิน กระทรวงเกษตรและสหกรณ์, กรุงเทพฯ.
- องค์การบริหารส่วนตำบลเกาะหวาย. 2566. **วิสัยทัศน์ พันธกิจ**. แหล่งที่มา: <https://www.kowai.go.th/vision.php>, 1 พฤษภาคม 2566.



กรมพัฒนาที่ดิน
2003/61 ถนนพหลโยธิน
แขวงลาดยาว เขตจตุจักร กรุงเทพฯ 10900
Call Center 1760 02-941-2227